

# Győri SZC Móra Ferenc Általános Iskola

*9023 Győr, Kodály Zoltán utca 20-24.*



## TŰZVÉDELMI SZABÁLYZAT 2022

Készítette: Dr. Nagy Zsolt



## A létesítmény jellemzői

1. Létesítmény címe: 9023 Győr, Kodály Zoltán utca 20-24.
2. Fenntartó, üzemeltető neve címe:  
Győri Szakképzési Centrum 9024 Győr, Nádor tér 4.
3. Tűzvédelmi kapcsolattartó: Fekete Szabolcs igazgató (intézményvezető)
4. Tűz esetén értesítendő személy(ek)  
neve: Fekete Szabolcs igazgató  
elérhetősége: 06-20/263-6692
5. Az iskola 6075 m<sup>2</sup>-es összesített alapterülete
6. Főbejárata a Kodály Zoltán út felől közelíthető meg.
7. Az épület két emeletes, tetőtér, pince, alagsor nélküli építmény.
8. Víz, csatorna, villany, gáz közművekkel ellátott.
9. Fűtését a várasi hőszolgáltató látja el.
10. Az épületben lévő meleg-konyha helyiséget más kezelésében és üzemeltetésében van.
11. A különböző szinteken tanterem, csoportszobák, illetve a hozzá tartozó WC, mosdó található. Ezekben a termekben 14-20 éves korú diákok találhatóak, akik maguk képesek menekülni egy esetlegesen bekövetkező tűz esetén.
12. A termekben az osztálylétszám maximum. 35 fő. Az új épületben található a tornaterem, és egy ebédlő is.
13. Közművek elzárási, szakaszolási lehetősége megoldott
14. Vezetékes víz elzárásának helye, jelölése: Épületen kívül-belül
15. Villamos áram lekapcsolásának, jelölése helye: Porta helyiség
16. Napelem: Nincs
17. Villámvédelmi rendszer kiépítettsége: Van
18. Tűzoltási út, terület léte: Nincs
19. Rendeltetés: Közösségi rendeltetés
20. Tevékenység: Oktatás, nevelés
21. Kockázati osztály: Nincs besorolva
22. Menekülés lehetősége: Lépcsőház majd a kijárati ajtókon keresztül
23. Beépített tűzjelző berendezés: Nincs
24. Beépített tűzoltó berendezés léte: Nincs
25. Kívülről vagy belülről megvilágított biztonsági jelzések: Nincs
26. Vészkijáratiként figyelembe vett nyílászárók: Nincs
27. Pánikzárás nyílászáró: Nincs
28. Tűzoltó készülék: Megfelelő számban és működőképes állapotban vannak.
29. Menekülési útvonal alaprajzok ki helyezettsége: Van, a közösségi tereken

30. Felvonó (hagyományos, biztonsági): Nincs
31. Tűzoltósági beavatkozási központ helye: Nincs
32. Tűzgátló előtér, füstmentes lépcsőház: Nincs
33. Tűzgátló nyílászárók Tűzszakaszhatáron: Nincs  
Egyéb helyeken: Nincs
34. Villamos hálózat első/időszakos tűzvédelmi szabványossági felülvizsgálata megtörtént
35. Villámvédelemi berendezés felülvizsgálata megtörtént
36. EDR rádió erősítő rendszer: nincs
37. Fokozottan tűz- és robbanásveszélyes, mérsékelten tűzveszélyes anyagokjelenléte:  
nincs
38. Tűzvédelmi szakvizsgáláshoz kötött munkakör, tevékenység: nincs
39. A létesítményben bekövetkezett átalakítás, a használatbavétel óta nem volt

## **I. A tűzvédelmi szabályzat hatálya, célja, feladata**

A tűz elleni védekezésről, a műszaki mentésről és a tűzoltóságról szóló **1996. évi XXXI. törvény** (továbbiakban: *Tűzvédelmi törvény*) 19. § (1) bekezdésében foglaltak alapján **Győri SZC Sport és Kreatív Technikum (9023 Győr, Kodály Zoltán utca 20-24.)** (a továbbiakban: *Oktatási intézmény*) jelen Tűzvédelmi Szabályzatot adom ki.

A fentiek értelmében jelen Tűzvédelmi Szabályzatot a tűzvédelmi szabályzat készítéséről szóló **30/1996. (XII. 6.) BM rendeletben** (a továbbiakban: *BM rendelet*) foglaltak figyelembevételével készítettem el.

A Tűzvédelmi Szabályzat célja, hogy a létesítmény tűzvédelmi viszonyait helyi szinten szabályozza, valamint az épület tevékenysége folytán kialakuló tüzesetek, vész- és pánikhelyzetek kialakulását preventív módon meggátolja, megakadályozza, illetve a kialakult helyzet(ek)re megfelelő intézkedéseket adjon a mindenkor hatályos vonatkozó tűzvédelmi előírások tükrében. Célja, hogy a létesítmény minden érintettje megismerje és betartsa a mindenkor hatályos tűzvédelmi jogszabályokat, a vonatkozó szabványok és előírások rendelkezéseit.

A Tűzvédelmi Szabályzat hatálya kiterjed a

- 9023 Győr, Kodály Zoltán utca 20-24. Oktatási intézmény épületére (székhely)
- és a Győri Szakképzési Centrum által üzemeltetett területén történő, és az azzal kapcsolatos minden tevékenységére.

Továbbá:

- A létesítmény területén az üzemeltető által üzemeltetett minden egységre.
- Az Oktatási intézmény minden egyes dolgozójára, beosztottjaira és különböző munkaköröket betöltőkre tekintet nélkül.
- A létesítmény területén a Győri Szakképzési Centrum által üzemeltetett területeken megjelenő más munkáltató által foglalkoztatott munkavállalókra, megjelenési célra való tekintet nélkül.
- Az üzemeltetett területeken tartózkodó vendégekre, tanulókra vagy bármilyen egyéb jogcímen tartózkodó személyekre.
- Az üzemeltetett területeken megjelenő, és/vagy munkát végző minden személyre, az ott tartózkodás jogcímétől függetlenül.
- Az Oktatási intézmény területén helyiségeket bérlőkre és használókra, illetve azokra a személyekre, akik bármilyen egyéb jogcímen tartózkodnak az épületben.

A Tűzvédelmi Szabályzat nélkül tevékenységet folytatni, üzemeltetést végezni nem szabad. A szabályzat a kiadás napjától visszavonásig érvényes, vagy amíg egy másik szabályzat hatályon kívül nem helyezi.

A BM rendelet 2. § (1)-(2) bekezdése értelmében a Szabályzatot a tűzvédelmi helyzetre kiható változás (átépítés, felújítás, bővítés) esetén naprakésszé kell tenni; továbbá akkor is ha, bármely tűzvédelmi jogszabályban és/vagy előírásban változás történik, illetve tevékenységváltozás, valamint új anyagok,

alkalmazása, felhasználása, tárolása történik.

A Szabályzatban foglaltakat a munkáltató a munkavállalókkal köteles ismertetni. Az oktatás megtörténtét oktatási naplóban kell rögzíteni, és azt az érintettek aláírásával igazolni.

A Tűzvédelmi Törvény értelmében a tűzvédelmi helyzetre kiható olyan tevékenységet, amely a kockázati osztály megváltoztatását teszi szükségessé, vagy a raktározás, termelés kapacitásának 15%-kal történő növelését eredményezi, a tevékenység megkezdése előtt legalább tizenöt nappal a kezdeményező a tűzvédelmi hatóságnál köteles bejelenteni.

A Tűzvédelmi Szabályzatban nem szabályozott kérdésekben a mindenkor érvényben lévő jogszabályok előírásai az irányadók.

A szabályzatban foglaltak mindenkire nézve kötelezőek, a be nem tartása fegyelmi és kártérítési eljárást von maga után.

A Tűzvédelmi Törvény értelmében a létesítmény köteles

- a közvetlen tűzvédelmüket szolgáló – jogszabályban, hatósági határozatban előírt – tűzvédelmi berendezést, készüléket, felszerelést, technikai eszközöket állandóan üzemképes állapotban tartani, időszaki ellenőrzésükről, valamint az oltóvíz és egyéb oltóanyagok biztosításáról gondoskodni;
- a tűzoltóság részére a tűz oltására, a műszaki mentésre szolgáló felkészítés érdekében – előzetes egyeztetés alapján – a helyszíni gyakorlatok megtartását lehetővé tenni és abban közreműködni;
- a tevékenységi körükkel kapcsolatos tüzesetek megelőzésének és oltásának, valamint a műszaki mentésnek jogszabályokban meghatározott feltételeit biztosítani;
- biztosítani a tűzvédelmi ellenőrzés lehetőségét.

## **II. A tűzvédelmi feladatokat is ellátó személyek feladatai és kötelezettségei**

### **Az Oktatási intézmény szervezeti felépítése:**

- Kancellár (nem pedagógus alkalmazottak),
- Főigazgató (pedagógusok nevelő-oktató munkát közvetlenül segítők),
- Intézményvezető,
- Intézményvezető-helyettes (Gyakorlati Oktatásvezető).

### **A Kancellár és a Főigazgató tűzvédelemmel kapcsolatos feladatai**

- Teljes felelősséggel tartozik, hogy az irányítása alá tartozó az Oktatási intézményekben dolgozó munkavállalók a munkaterületükre, illetve az Intézmény területén bármely célból tartózkodó személyek az egyéb tevékenységi területükre vonatkozó tűzvédelmi rendelkezéseket és a Tűzvédelmi Szabályzatot megismerjék és elsajátítsák, szükség esetén megfelelően alkalmazzák.
- A tűzvédelmi hatóság által tartott szemlén részt vesz, vagy intézkedésre jogosult megbízottjával képviselteti magát.
- Biztosítja, hogy a tűzvédelemhez szükséges költségvetési, beruházási, felújítási költségek rendelkezésre álljanak, ellenőrzi az új létesítmények tűzvédelmi terv szerinti megvalósítását.
- A tűzvédelmi előírások megszegőinek figyelmét köteles írásban felhívni a hiányosságokra. Az előírásokat ismételten megszegőkkel szemben, illetve súlyosabb vétségek esetén haladéktalanul köteles kezdeményezni a dolgozó munkaviszonyának megszüntetését, a tanuló kizárását. Ezzel egyidejűleg – a cselekmény súlyosságát figyelembe véve – köteles a szabálysértési -, illetve büntető feljelentést megtenni.
- Az Intézmény működési területén a tűzoltóság közreműködése nélkül eloltott, vagy emberi beavatkozás nélkül megszűnt tüzeseteket késedelem nélkül bejelentését ellenőrzi
- Gondoskodik, hogy a kiadott – tűzvédelemmel kapcsolatos – szabályzat, utasítások, előírások továbbadásra kerüljenek, eredményességük érdekében megteszi a szükséges intézkedéseket.
- Rendszeresen részt vesz, vagy képviselteti magát a tűzvédelmi ellenőrzéseken, szemléken. Ellenőrzi, hogy az új technológia bevezetése esetén a tűzvédelmi előírások biztosítva vannak-e, szükség esetén ilyen irányú intézkedéseket tesz.
- Rendszeresen ellenőrzi, vagy ellenőrizteti, a hogy a munkavállalók részt vesznek-e a részükre előírt elméleti és gyakorlati tűzvédelmi oktatásokon, tűzriadó gyakorlatokon.
- Ellenőrizteti, hogy az Intézmény munkavállalói a munkájuk illetve, tevékenységük biztonságos elvégzéséhez szükséges tűzvédelmi ismereteket elsajátították-e és azokat a munkavégzés ill. egyéb tevékenység során alkalmazzák- e.
- Köteles gondoskodni arról, hogy a tanulmányi követelményekbe építve az iskolai tanulók részére oktatásra kerüljenek az általános és az egyes szakanyagokhoz kapcsolódó tűzvédelmi ismeretek.
- A hatósági ellenőrzéseken feltárt hiányosságok megszüntetésére intézkedik.

- Köteles megőrizni és – az intézmény irattárolási szabályai szerint - tárolni az általa kiadott, illetve külső munkavállalók esetén, az általa véleményezett tűzveszélyes tevékenységre szóló engedélyek egy példányát és azt ellenőrzéskor felmutatni.
- Köteles biztosítani a tűzveszélyes tevékenység végzéséhez meghatározott munkakörülményeket, feltételeket, továbbá az előírt felügyeletet.
- Figyelemmel kíséri az intézmény területén a kézi tűzoltó készülékek biztosításáról, üzemképességének fenntartásáról, ellenőrzésük és karbantartásuk elvégeztetéséről.
- Figyelemmel kíséri a Tűzriadó Terv végrehajtását.
- A főigazgató és a kancellár az előbb felsorolt bekezdésben meghatározott feladatok megvalósítását a felelősségének megtartásával az intézményvezetőnek ruházza át.

### **Intézményvezető tűzvédelemmel kapcsolatos feladatai**

- Teljes felelősséggel tartozik, hogy az irányítása alá tartozó munkavállalók a munkaterületekre, illetve egyéb tevékenységi területekre vonatkozó tűzvédelmi rendelkezéseket és a Tűzvédelmi Szabályzatot megismerjék és elsajátítsák, szükség esetén megfelelően alkalmazzák.
- Megszervezi, irányítja és ellenőrzi a hozzátartozó munkahelyek tűzvédelmi tevékenységét.
- Rendszeresen ellenőzi az érvényben lévő törvény, rendeletek, szabályok, szabványok és utasítások munkahelyeken történő betartását.
- Rendszeresen ellenőrzi, hogy a munkavállalók rész vesznek-e a részükre előírt elméleti tűzvédelmi oktatásokon.
- Meggyőződik arról, hogy a dolgozók a munkájuk biztonságos elvégzéséhez szükséges tűzvédelmi ismereteket elsajátították-e és azokat a munkavégzés során megfelelően alkalmazzák.
- Gondoskodik az irányítása alá tartozó helyiségek, munkahelyek stb. területén a tűzoltó készülékek biztosításáról, üzemképességének fenntartásáról, ellenőrzésük és karbantartásuk elvégeztetéséről.
- Köteles az irányítása alá tartozó létesítményekben, munkahelyeken feltárt hiányosságok, szabálytalanságok megszüntetésére és a szükséges intézkedések megtételére.
- Ellenőrzései során a tudomására jutott mulasztások esetén a mulasztókkal szemben felelősségre vonást kezdeményez az intézmény vezető felé.
- Közvetlen irányítást gyakorol a gazdasági ügyintéző és a tűzvédelmi tanácsadó felett.
- Kapcsolatot tart a tűzvédelmi megbízottal.



## **Intézményvezető-helyettes (Gyakorlati oktatásvezető) tűzvédelemmel kapcsolatos feladatai**

- Folyamatosan figyelemmel kíséri a felügyelete alá tartozó gépek berendezések műszaki állapotát intézkedik a hibák megszüntetéséről.
- Gondoskodik arról, hogy a létesítmény karbantartása, felújítása, javítása alatt a tűzvédelmi szabályokat betartják.
- Felelős az irányítása alatt álló munkaterületen a tűzvédelmi szabályok megtartásáért rendért és a tisztaságért.
- A napi tevékenység befejezésekor ellenőrzi az irányítása alá tartozó munkaterület rendjét a hiányosságokat megszünteti vagy megszünteteti.
- Gondoskodik arról, hogy a tűzvédelmi eszközök tűzoltó készülékek berendezések állandóan hozzáférhetőek és üzemképes állapotban legyenek.
- A tűzvédelmi szabályok megsértőivel szemben felelősségre vonást kezdeményez.
- Gondoskodik a villamos hálózat és a villámvédelmi berendezések szabványossági felülvizsgálatának elvégeztetésére.
- Tevékenységi körében gondoskodik a tűzvédelmi előírások szabályok betartásáról.
- Gondoskodik arról, hogy kizárólag olyan berendezések, gépek, munkaeszközök kerüljenek beszerzésre, melyek a tűzvédelmi előírásoknak kifogástalanul megfelelnek.
- Gondoskodik az intézmény villamos hálózatának időszakos tűzvédelmi szabványossági felülvizsgálatáról, illetve a karbantartás elvégeztetéséről, valamint a minősítő iratban feltárt hibák, hiányosságok javításáról. Továbbá azok utó ellenőrzéséről.
- Gondoskodik az intézmény villámvédelem berendezésének időszakos felülvizsgálatáról, illetve a karbantartás elvégeztetésére, valamint a minősítő iratban feltárt hibák, hiányosságok javítására. Továbbá azok utóellenőrzéséről.
- Gondoskodik a tűzvédelmi célú berendezések időszakos felülvizsgálatáról, karbantartásáról esetleges nyomáspróbájáról.
- Gondoskodik, hogy a létesítmény területén található tűzvédelmi eszközök, berendezések, felszerelések a vonatkozó jogszabályok, szabványok szerinti meg legyenek jelölve (tűzvédelmi biztonsági jel menekülési jel).
- Intézkedik, hogy a menekülési jelek avulásából adódó cserékről, pótlásokról, továbbá arról, hogy a kijáratok, vészkijáratok, kiütésre számításba vett utak közlekedők, folyosók szabadon átjárhatóak legyenek.
- Gondoskodik tűzvédelmi szakvizsgához kötött foglalkozási ágak és munkakörökben dolgozók részére a tűzvédelmi szakvizsgára jelentkezés lebonyolításáról.
- Figyelemmel kíséri a tűzvédelmi szakvizsgához kötött foglalkozási ágak és munkakörökben dolgozók tűzvédelmi szakvizsgájának lejárta.
- Intézkedik a szükséges anyagok iratok, valamint tűzvédelmi információs kiadványok beszerzéséről.
- Biztosítja a tűzvédelmi eszközök, berendezések, felszerelések üzemképességének, állandó használhatóságot feltételeit.
- Minden tűzvédelemmel kapcsolatban felmerülő - anyagi forrást és ez közbeszerzést igénylő - hiányosság határidőn belül megszüntetését elvégzi.

## **Tűzvédelmi felelős szaktanácsadó feladatai**

- Hatékonyan támogatja intézmény vezetőjét a tűzvédelemmel kapcsolatos feladatainak végrehajtásában, mely érdekében:
- rendszeresen ellenőrzi az Intézmény területén a Tűzvédelmi Törvény, tűzvédelmi szabályzat, egyéb jogszabályok, szabványok és műszaki előírások, stb. megtartását, alkalmazását,
- hiányosságok, szabálytalanságok esetén intézkedik annak megszüntetésére, szükség esetén javaslatot tesz a felelősségre vonásra.
- Elkészíti az intézmény működési területére – a rendelkezésre bocsátott dokumentumok alapján - vonatkozó Tűzvédelmi Szabályzatot, továbbá a jogszabályi változások esetén elvégzi a szükséges módosításokat.
- Megszervezi, és részt vesz az évenkénti tűzvédelmi szemlén, elkészíti a jegyzőkönyvet.
- Megjelenik az intézmény területén a tűzvédelmi hatóság eljárásain (szemle, ellenőrzés, tűzvizsgálat).
- Felügyeli a tűzvédelmi eszközök (kézi tűzoltó készülék) szabvány, illetve jogszabály, továbbá műszaki előírások szerinti ellenőrzésének időpontját, gondoskodik a tűzvédelmi tiltó - és figyelmeztető táblák kihelyezéséről.
- Gondoskodik arról, hogy az Intézmény munkavállalói a megelőző és mentő tűzvédelmi előírásokat megismerjék, elsajátítsák és szükség esetén, megfelelően alkalmazzák. Ennek érdekében:
- Az intézményhez újonnan belépő valamennyi dolgozót - a munkába állást követő 7 munkanapon belül - köteles elméleti tűzvédelmi oktatásban részesíteni.
- Az intézményben dolgozókat évenként egyszer köteles ismétlődő oktatásban részesíteni.
- Az oktatás megtartását igazolni kell, melyet a kioktatott dolgozók kötelesek aláírásukkal hitelesíteni.
- Jogosult az intézmény területén a tűzveszélyes tevékenység eseti engedélyezését (külső munkavállaló munkavégzése esetén) véleményezni.
- Köteles részt venni minden olyan tárgyaláson, értekezleten, ahol az intézménnyel kapcsolatosan tűzvédelmi kérdés érdemben tárgyalásra kerül.
- Figyelemmel kíséri az újonnan használatba került berendezéseket, gépeket, készülékeket és megállapítja, hogy azok tűzvédelmi felülvizsgálata és minősítése megtörtént-e, hiányosság esetén jelentést tesz a tagintézmény vezetőjének.
- Gondoskodik a Tűzvédelmi Szabályzat, Tűzriadó Terv, alaprajzok példányainak az Intézményen belüli, megfelelő helyen történő tárolásáról, ill. kifüggesztéséről.

### III. Dolgozók, tanulók, oktatók jogai, kötelezettségei és feladatai

A dolgozók, tanulók, oktatók jogosult és köteles:

- Munkakörének betöltéséhez szükséges, illetve azzal kapcsolatos tűzvédelmi oktatáson részt venni, majd aláírásával igazolni, hogy az oktatáson elhangzottakat meghallgatta, megértette;
- Munkavégzése során a tűzvédelmi szabályzatban foglaltakat megismerni és betartani;
- A rendelkezésre bocsátott gépeket, berendezéseket, egyéb eszközöket és anyagokat rendeltetésüknek megfelelően használni;
- A rá bízott feladatot a foglalkozási szabályoknak megfelelően elvégezni;
- Megtartani a dohányzási tilalmat, és csak az arra kijelölt helyeken dohányozni;
- Minden olyan körülményt, amely tüzet vagy robbanást okozhat megelőzni, esetlegesen a tőle elvárható mértékben megszüntetni;
- Munkahelye vonatkozásában megismerni az ott lévő, vagy kezelt berendezések használatát, a tárolt anyagok tűzveszélyességi jellemzőit;
- Munkahelye vonatkozásában megismerni az épület kialakítását, a közlekedési és menekülési útvonalakat, gyülekezési helyeket;
- Köteles a munkája, tevékenysége befejezése után a munkavégzésének helyét tűzvédelmi szempontból felülvizsgálni, és minden tűzveszélyre utaló körülményt haladéktalanul megszüntetni (pl.: villany lekapcsolása, gyertyák, lánggal égés, parazslás megszüntetése)
- Köteles a munkája, tevékenysége befejezése után a helyiségek és a berendezések áramtalanításáról gondoskodni;
- A munkahelye vonatkozásában megismerni a rendszeresített biztonsági és tűzvédelmi felszerelések, tűzoltó berendezések, tűzoltó készülékek helyét, kezelési módját és szakszerű használatát;
- A munkahelye vonatkozásában megismerni a tűzjelzés lehetőségeit, módozatait és szabályait;
- A kijelölt menekülési útvonalat, ajtókat, átjárókat köteles folyamatosan használható állapotban tartani, valamint ezek vonatkozásában a tárolási szabályokat betartani.

#### **IV. Az építményekre, szabadterekre vonatkozó eseti tűzvédelmi használati szabályok, előírások összesége**

##### **Általános tűzvédelmi használati szabályok, előírások**

Az üzemeltetőnek, tulajdonosnak, bérlőnek a használat, a tevékenység végzése során gondoskodnia kell arról, hogy

- az építmény, építményrész létesítésekor hatályos előírások által elvárt biztonsági szintet a használat és az átalakítások, változtatások során fenntartsa,
- a használati tűzvédelmi előírásokat betartsa,
- tevékenységével tüzet, robbanást, robbanásveszélyt ne okozzon,
- folyamatosan biztosítsa a tűz észlelésének, jelzésének, oltásának, a kiürítésnek, a tűzvédelmi berendezések, eszközök, felszerelések, tűzoltótechnikai eszközök működésének, hozzáférhetőségének, észlelhetőségének jogszabály vagy hatóság által előírt feltételeit,
- a tűzvédelmi célú dokumentumokat naprakész állapotban, hozzáférhető helyen tartsa,
- a tűzvédelmi célú jelölések észlelhetőségét, egyértelműségét fenntartsa.
- Az építményt, építményrészt, a szabadteret csak a rendeltetésére vonatkozó tűzvédelmi követelményeknek megfelelően szabad használni.
- A termelést, a használatot, a tárolást, valamint az egyéb tevékenységet csak a tűzvédelmi követelményeknek megfelelő szabadterén, helyiségben, tűzszakaszban, rendeltetési egységben, építményben szabad folytatni.
- A helyiségben, építményben és szabadterén csak az ott folytatott folyamatos tevékenységhez szükséges anyag és eszköz tartható.
- Tűztávolságon belül tárolási tevékenység nem végezhető, kivéve, ha a tárolt anyag mennyisége, minősége, elhelyezése nem növeli a tűz áttérjedésének veszélyét. Ezen területet a hulladékoktól, száraz aljnövényzettől mentesen kell tartani.
- A munkavégzés során a helyiségből, a szabadteréből, a gépről, a berendezésről, az eszközről, a készülékről a tevékenység során keletkezett robbanásveszélyes és tűzveszélyes osztályba tartozó anyagot, hulladékot folyamatosan, de legalább műszakonként, valamint a tevékenység befejezése után el kell távolítani. (pl.: papírhulladékok kiürítése a hulladékmegsemmisítőből).
- Tilos a dohányzás a létesítmény teljes területén. A dohányzás tilalmát jól látható helyen táblával kell jelölni.
- Villamos berendezésektől (kapcsolók, dugaljok, kábelek stb.) az éghető anyagokat olyan távolságra kell elhelyezni, hogy a berendezések üzemzerű vagy meghibásodás folytán bekövetkező túlmelegedés tüzet ne okozzon.
- Villamos gépet berendezést és egyéb készüléket – hűtőgép kivételével – tevékenység befejezése után ki kell kapcsolni, használaton kívül helyezés esetén, a napi munka befejezése után a villamos hálózatról le kell választani. A berendezést rendszeresen meg kell tisztítani az olyan szennyeződéstől, amely a berendezés hőátadási viszonyait károsan befolyásolja, vagy amitől a berendezés begyulladhat.

- Az építményben, helyiségben és szabadtéren a villamos berendezés kapcsolójának, a közmű nyitó- és zárószervezetének, továbbá a tűzoltó vízforrások, fali tűzcsapok, tűzoltó készülékek, tűzoltótechnikai termékek, felszerelések, berendezések hozzáférhetőségét, akadálytalan megközelíthetőségét állandóan biztosítani kell, azokat eltorlaszolni még átmenetileg sem szabad.
- A munkavállalók kötelesek az általuk használt villamos berendezések rendeltetésszerűen használni.
- A munkahelyeken a tevékenység közben és annak befejezése után a munkát végzőnek ellenőrizni kell a tűzvédelmi használati szabályok megtartását, és a szabálytalanságokat meg kell szüntetni.
- A személyek tartózkodására, közlekedésére szolgáló és üzemelés alatt álló helyiségek kiürítésre szolgáló ajtóit lezárni, üzemszerűen zárva tartani akkor lehet, ha az ajtó vészeseti nyithatóságát biztosítják. Abban az esetben, ha a rendeltetés, a tevékenység jellege a belső nyithatóságot kizárja, az ajtó külső nyithatóságát a tűzvédelmi hatóság által meghatározott módon biztosítani kell.
- A tűzoltó vízforrások, falitűzcsapok akadálytalan megközelíthetőségét biztosítani kell.
- A közmű nyitó- és zárószervezetét, valamint annak nyitott és zárt állapotát jól láthatóan meg kell jelölni.
- A tűzoltó vízforrásokat a vonatkozó műszaki követelmény (MSZ 1042) szerinti jelzőtáblával kell jelölni.
- A nyilvános távbeszélő készülékek mellett (porta helyiség) a tűzoltóság hívószámát vagy az egységes segélyhívó számát jól láthatóan fel kell tüntetni.

### **Tűzveszélyes tevékenység**

*Fogalom: tűzveszélyes tevékenység: az a tevékenység, amely a környezetében lévő éghető anyag gyulladási hőmérsékletét, lobbanáspontját meghaladó hőmérséklettel, vagy nyílt lánggal, továbbá gyújtóforrásként számításba vehető izzással, parázslással, szikrázással jár.*

Tűzveszélyes tevékenységet tilos olyan helyen végezni, ahol az tüzet vagy robbanást okozhat.

- Állandó jellegű tűzveszélyes tevékenység csak a tűzvédelmi követelményeknek megfelelő, erre a célra alkalmas helyen végezhető.
- Tűzvédelmi szakvizsgáláshoz kötött tűzveszélyes tevékenységet csak érvényes tűzvédelmi szakvizsgálással rendelkező, egyéb tűzveszélyes tevékenységet a tűzvédelmi szabályokra, előírásokra kioktatott személy végezhet.

### **Dohányzás**

- Égő dohányneműt, gyufát és egyéb gyújtóforrást tilos olyan helyre tenni vagy ott eldobni, ahol az tüzet vagy robbanást okozhat.
- Dohányozni, nyílt lángot használni nem szabad olyan helyiségben, szabadtéren, ahol fokozottan tűz- vagy robbanásveszélyes osztályba tartozó anyagot állítanak elő, tárolnak, dolgoznak fel, használnak. A dohányzás és a nyílt láng használatának tilalmát biztonsági jellel kell jelölni.
- Dohányzási lehetőség közterület, amely nem az intézmény területén van.

## Tárolás szabályai

- Helyiségben, építményben és szabadterén csak az ott folytatott folyamatos tevékenységhez szükséges fokozottan tűz- vagy robbanásveszélyes vagy mérsékelten tűzveszélyes osztályba tartozó anyag tárolható.
- Az építményben tárolt anyag, termék mennyisége nem haladhatja meg a tervezéskor alapul vett anyagmennyiséget.
- Huzamos tartózkodásra szolgáló helyiségekben gázpalackot tárolni tilos!
- Huzamos tartózkodásra szolgáló helyiség: olyan helyiség, amelynek a használata folyamatosan két óra időtartamot meghaladó, vagy amelynél a használatok közötti szünet időtartama a két órát nem éri el.
- Gázpalack használata és tárolása tilos olyan földszintesnél magasabb építményben, ahol az esetleges gázrobbanás a tartószerkezet összeomlását idézheti elő.

## Csatornahálózat

Fokozottan tűz- vagy robbanásveszélyes és mérsékelten tűzveszélyes osztályba tartozó gázt, gőzt vagy fokozottan tűz- vagy robbanásveszélyes osztályba tartozó folyadékot, az ilyen anyagot oldott állapotban tartalmazó szennyvizet, valamint vízzel vegyi reakcióba lépő, fokozottan tűz- vagy robbanásveszélyes vagy mérsékelten tűzveszélyes osztályba tartozó gázt fejlesztő anyagot a közcsatornába, vagy a szikkasztóba bevezetni tilos.

## Tűzoltási út, terület, közlekedési, menekülési és egyéb utak

- Az intézmény tűzoltási felvonulási út, terület kialakítására nem kötelezettek.
- A létesítmény közlekedési útvonalait, területeit, állandóan szabadon és olyan állapotban kell tartani, amely az időjárási viszonyoktól függetlenül alkalmas a tűzoltó gépjárművek közlekedésére és működtetésére.
- Az építményben, helyiségben és szabadterén a villamos berendezés kapcsolója, a közmű nyitó- és zárószerkezetének, továbbá a tűzvédelmi berendezés, felszerelés és készülék hozzáférésének, megközelítésének lehetőségét állandóan biztosítani kell, azokat eltorlaszolni még átmenetileg sem szabad.
- A személyek tartózkodására, közlekedésére szolgáló és üzemelés alatt álló helyiségek kiürítésre szolgáló ajtóit lezárni, üzemszerűen zárva tartani akkor lehet, ha az ajtó vészeseti nyithatóságát biztosítják. Abban az esetben, ha a rendeltetés, a tevékenység jellege a belső nyithatóságot kizárja, az ajtó külső nyithatóságát a tűzvédelmi hatóság által meghatározott módon biztosítani kell.
- Az épületek menekülési útvonalain fokozottan tűz- vagy robbanásveszélyes és mérsékelten tűzveszélyes osztályba tartozó anyagok nem helyezhetőek el, nem tárolhatóak. Ez alól kivételt képeznek a beépített építési termékek és biztonsági jelek, valamint azok az installációk, dekorációk, szőnyegek, falikárpitok és egyéb, nem tárolásra szolgáló, valamint a helyiség rendeltetésével összefüggő tárgyak, amelyek az elhelyezéssel érintett fal vagy a padló felületének szintenként legfeljebb 15%-át fedik le.

- A menekülésre számításba vett közlekedőkben elhelyezett installációk, dekorációk, anyagok a hő- és füstelvezetés hatékonyságát nem ronthatják.
- A menekülési útvonalak átbocsátóképessége nem szűkíthető le a menekülést biztosító szélesség alá.

### **Tüzelő-, fűtőberendezések**

- Az oktatási intézményben a fűtést biztonságosan megoldható.
- Az építményben, helyiségben csak olyan fűtési rendszer létesíthető, használható, amely rendeltetésszerű működése során nem okoz tüzet vagy robbanást.

### **Szellőztetés**

- Olyan tevékenység, amelynek végzése során robbanásveszély alakulhat ki, csak hatékony szellőztetés mellett végezhető.
- Amennyiben a robbanásveszélyes osztályba tartozó anyag jelenléte során vagy ahol robbanásveszélyes és tűzveszélyes osztályba tartozó anyag lerakódásával számolni lehet, a szellőztető berendezéseket a gyártó által meghatározott rendszerességgel tisztítani kell.
- A szellőztető rendszer nyílásait eltorlaszolni tilos!

### **Villamos berendezés**

- Csak olyan villamos berendezés használható, amely rendeltetésszerű használata esetén a környezetére nézve gyújtásveszélyt nem jelent.
- A villamos gépet, berendezést és egyéb készüléket a tevékenység befejezése után ki kell kapcsolni. Nem vonatkozik ez az előírás azokra a készülékekre, amelyek rendeltetésükből következően folyamatos üzemre lettek tervezve. Ezen alcím szempontjából kikapcsolt állapotnak számít az elektronikai, informatikai és hasonló készülékek készenléti állapota is.
- A villamos gépet, berendezést és egyéb készüléket használaton kívül helyezésük esetén a villamos tápellátásról le kell választani.
- Az épület átalakítása, felújítása, átépítése, a kijáratok útvonalak időleges vagy tartós használaton kívül kerülése esetén a téves jelzést adó menekülési jelek működését szüneteltetni kell.

### **Éghető folyadékok és gázok tűzvédelmi használati szabályai**

#### **Éghető folyadékok tárolása és szállítása**

- Az oktatási intézmény épület területén nem található éghető folyadék és gáz. A tevékenységből adódóan nem forgalmazznak, raktároznak, tárolnak és használnak éghető folyadékot, illetve éghető gázt.

- Az épületben éghető anyag olyan mennyiségben és módon nem tárolható, a rendeltetéshez alkalmoszerűen kapcsolódó tevékenységek kivételével olyan tevékenység nem folytatható, amely a rendeltetésszerű használatától eltér, tüzet vagy robbanást okozhat.
- Az oktatási intézmény épület, épületrészek területén a közlekedőkön, lépcsőházakban éghető anyagok és a kiürítési és menekülési útvonalat leszűkítő tárgyak nem helyezhetők el.
- Csak abban az esetben helyezhetők el növények (közlekedőn, folyosón, lépcsőházi pihenőn), ha a menekülési útvonalat az előírt minimális méret alá nem szűkítik le.
- Abban az esetben, ha a tevékenységi körök megváltozása vagy bővítése során éghető folyadék, illetve éghető gáz jelenlétével kell számolni, minden esetben – tűzvédelmi szakember véleményének figyelembevételével – alkalmazni kell az erre vonatkozó tűzvédelmi előírásokat.



## V. Kiürítés számítás

A tűzvédelmi szabályzat készítéséről szóló 30/1996. (XII. 6.) BM rendelet 3. §-a szerint a tűzvédelmi szabályzatnak tartalmaznia kell:

- a) a tűzvédelmi feladatokat ellátó személyek feladatait és kötelezettségeit;
- b) a tűzvédelmi szervezet feladatára, felépítésére, működési és irányítási rendjére vonatkozó szabályokat;
- c) a tevékenységre és a tevékenység helyszínére vonatkozó tűzvédelmi használati szabályokat, előírásokat;
- d) az alkalomszerű tűzveszélyes tevékenység végzéséhez szükséges írásbeli feltételek meghatározására, illetve előzetes egyeztetésére jogosult munkakörök, beosztások felsorolását;
- e) a tűzvédelmi oktatással, a tűzvédelmi berendezések kezelésének megismertetésével kapcsolatos f
- f) eladatokat és a munkavállalókra vonatkozó tűzvédelmi képesítési követelményeket;
- g) a munkavállalóknak a tüzeset vagy műszaki mentést igénylő esemény esetén végrehajtandó feladatait;
- h) a létesítményi tűzoltóság működésének, szolgálatellátásának szabályait;
- i) **a Szabályzat készítésére kötelezett által üzemeltetett, bérelt épületrész, épület 50 főnél nagyobb befogadóképességű helyiségei esetében a - kiürítési számítással vagy azzal egyenértékű módon igazolt - megengedett maximális befogadóképességet.**

54/2014. (XII. 5.) BM rendelet 52. § (1) A kiürítést

- a) geometriai módszerrel, a (2) bekezdés és a 7. mellékletben foglalt 1. táblázat szerint vagy
- b) számítással kell megtervezni.

(2) A kiürítés geometriai módszerrel való tervezése, ellenőrzése során a menekülési útvonal, a biztonságos tér és az átmeneti védett tér elérési távolságának és a menekülési útvonalnak megengedett legnagyobb hosszúságát, továbbá a kiürítésre szolgáló útvonal megengedett legkisebb szabad szélességét, a kiürítésre szolgáló útvonalon beépített nyílászárók, valamint szűkületek megengedett legkisebb szabad bel méretet kell ellenőrizni.

(3) A helyiség, szabadter, terület befogadóképességét az alábbi létszámadatok közül a nagyobb létszám jelenti:

- a) tervezői, üzemeltetői adatszolgáltatás szerinti, kiüríthető létszám,
- b) fajlagos értékkel számított, kiüríthető létszám.

(4) A befogadóképesség meghatározható a (3) bekezdés a) pontja szerinti létszám alapján, ha az üzemeltető vállalja annak folyamatos biztosítását.

Az iskola esetében a tornaterem, ahol egyszerre több osztály egy időben lehet jelen, a maximum létszám 100 fő. *(üzemeltetői adatszolgáltatás szerint)*

## **Az iskola kockázati besorolása:**

### **54/2014. (XII. 5.) BM rendelet 1. melléklet 1. táblázat 2 sor B oszlop szerint:**

A kockázati egység kijárat szintje és a kijárat szint feletti legfelső, a 12. § (4) bekezdése alapján figyelembe vett építményszintje közötti szintkülönbség (m), valamint a kilátó és az állvány jellegű építmény esetében a legmagasabb emberi tartózkodásra szolgáló tér járófelületének magassága (m). Több kijárat szinttel rendelkező kockázati egység esetén azt a kijárat szintet kell figyelembe venni, amely a legnagyobb szintkülönbséget eredményezi. Az egyes építményszintek és az azokhoz tartozó kijárat szintek szintkülönbségei között 0,00-7,00 méter között van így a kockázati besorolása **NAK**

### **54/2014. (XII. 5.) BM rendelet 1. melléklet 1. táblázat 3 sor B oszlop szerint:**

A kockázati egység kijárat szintje és a kijárat szint alatti legalsó építményszintje közötti szintkülönbség (m) Több kijárat szinttel rendelkező kockázati egység esetén azt a kijárat szintet kell figyelembe venni, amely a legnagyobb szintkülönbséget eredményezi az egyes építményszintek és az azokhoz tartozó kijárat szintek szintkülönbségei között 0,00-4,00 méter között van így a kockázati besorolása: **NAK**

### **54/2014. (XII. 5.) BM rendelet 1. melléklet 1. táblázat 4 sor C oszlop szerint:**

A kockázati egység legnagyobb befogadóképességű helyiségének befogadóképessége, valamint a kilátó, a ponyvaszerkezetű építmény, az állvány jellegű építmény és szín esetében az építmény befogadóképessége (fő) 51-300 fő között van így a kockázati besorolása **AK**

### **54/2014. (XII. 5.) BM rendelet 1. melléklet 2. táblázat 2 sor B oszlop szerint:**

Önállóan menekülésre képes személyek minősülnek így a kockázati besorolása: **NAK**

54/2014. (XII. 5.) BM rendelet 12. § 3) Az épület, az önálló épületrész és a speciális építmény **mértékadó kockázati osztálya** megegyezik az abban lévő kockázati egységek kockázati osztályai közül a legszigorúbb kockázati osztállyal, így az épület mértékadó kockázata **AK**

54/2014. (XII. 5.) BM rendelet 7. számú melléklet 2. táblázat 3. sor D oszlop szerint az első szakasz  
**1,5 min**

54/2014. (XII. 5.) BM rendelet 7. számú melléklet 2. táblázat 12. sor D oszlop szerint a második szakasz  
**8,0 min**

## Tornaterem kiürítés első szakasza

Létszámsűrűség: A TvMI 2.5: 2022.06.13. 4.3.6. 2 A normatív létszámadatokat az 1. táblázata szerint Előcsarnokok olyan rendeltetés esetén, ahol egyszerre nagy létszámú ember várakozhat létszám sűrűség minimum 2 fő/m<sup>2</sup> maximum 0,50 m<sup>2</sup>/fő

A TvMI 2.5: 2022.06.13. Kiürítés Evacuation 5 alatti táblázata szerint (*Emberek haladási sebessége a menekülés adott szakaszának létszámsűrűsége függvényében*) a létszámsűrűségből adódó vízszintes haladási sebesség 29,00 méter/min (0,48) m/s lefelé haladás 23,00 méter/min (0,38) m/s fölfelé 21,00 méter/min (0,35) m/s

Tornaterem ajtóinak szélessége:

- Szabad szélessége kijáratí ajtó 1,685 méter+ 0,818 összesen 2,50 méter.

Haladási útvonalak vízszintesen 18,0 méter + 9,0 méter

**t<sub>1a</sub>** a legkedvezőtlenebb útvonalból és a haladási sebességből meghatározott idő percben (min)

**s<sub>1i</sub>** a menekülésnél számításba vett és a 4.1. pont alapján meghatározott útvonal útszakaszainak hossza méterben (m)

**v<sub>i</sub>** az egyes útszakaszokhoz tartozó létszámsűrűségektől függően az 6.3.8. pont alapján meghatározott haladási sebességeknek (m/min)

$$t_{1a} = \sum_{i=1}^n \frac{S_{1i}}{v_i}$$

$$27/19=0,931 \text{ min}$$

**t<sub>1b</sub>** 1a helyiségnek a kiürítési időtartama az útvonal szabad szélességének átbocsátóképessége alapján percben (min),

**N<sub>1</sub>** a helyiségből eltávolítandó személyek száma, (fő),

**3k** a szabad szélesség átlagos átbocsátóképessége (fő/m\*min) 65 fő/m\*min

**l<sub>1st</sub>** 1a helyiség a menekülési útvonalra, biztonságos térbe nyíló kijáratának a 4.2. pont alapján meghatározott számításba vett szabad szélessége méterben (m)

$$t_{1b} = \frac{N_1}{k * \sum_{i=1}^n l_{1st}}$$

$$100/65 \times 2,950 = 0,521 \text{ min}$$

## Tornaterem kiürítés második szakasza

Létszámsűrűség: **A TvMI 2.5: 2022.06.13.** 4.3.6. 2 A normatív létszámadatokat az 1. táblázata szerint  
Előcsarnokok olyan rendeltetés esetén, ahol egyszerre nagy létszámú ember várakozhat létszám  
sűrűség minimum 2 fő/m<sup>2</sup> maximum 0,50 m<sup>2</sup>/fő

**A TvMI 2.5: 2022.06.13.** Kiürítés Evacuation 5 alatti táblázata szerint (Emberek haladási sebessége a  
menekülés adott szakaszának létszámsűrűsége függvényében) a létszámsűrűségből adódó vízszintes  
haladási sebesség 29,00 méter/min (0,48) m/s lefelé haladás 23,00 méter/min (0,38) m/s fölfelé 21,00  
méter/min (0,35) m/s

Az iskolaépület fő kijáratú ajtóinak szabad szélessége 4 db 1,39 méter fő kijáratú ajtó 2 db 1,79 méter  
oldal ajtó a folyosón keresztül közvetlen a szabadba vezető 1 db 1,35 méter az uszoda folyosón  
keresztül közvetlen a szabadba vezető kétszárnyú ajtó így összesen 10,49 méter széles

Haladási útvonalak:

Vízszintesen: 4,75+15,0+17,00+4,00+16,00+23+15=94,0 méter

Lefelé: 9,90+9,90=19,80

Kijáratához eső leközelebbi helyiség távolsága: 5 méter

Szűkület:

Az épület két szárnyát összekötő folyosói ajtó 1,79 méter,

**t<sub>3a</sub>** az épület, építmény kiürítési időtartama a biztonságos térbe vezető kijáratától legtávolabb  
lévő helyiségtől mért útvonalhossz alapján, percben (min),

**s<sub>3i</sub>** annak a helyiségcsoportnak a legtávolabbi kijáratától a biztonságos térbe vezető kijáratig  
vett útvonalainak 4.1. pont alapján meghatározott együttes hossza, amely együttesen a  
legnagyobb (m),

**v<sub>i</sub>** a számításba vett útvonalhoz tartozó létszámsűrűségektől függően az 6.3.8. pont alapján  
meghatározott haladási sebességek (m/min),

$$t_{3a} = \sum_{i=1}^n \frac{S_{3i}}{v_i}$$

$$94,00/29+19,80/29=0,794 \text{ min}$$

**t<sub>3b</sub>** 1a vizsgált épület, építmény kiürítési időtartama, az útvonal szabad szélességének  
átbocsátóképessége alapján, percben (min),

**ty<sub>2</sub>** a legszűkebb keresztmetszet eléréséhez szükséges idő, a kiürítésnél számításba vett, hozzá  
legközelebb eső helyiség legközelebbi ajtajától mérve, az útszakaszok alapján, percben (min),

**N<sub>3</sub>** 1az útvonalon számításba vett szűkítésen menekülő személyek száma, (fő),

**s<sub>3i</sub>** a legszűkebb keresztmetszettől a biztonságos térbe vezető kijáratig tartó útvonalak 4.2. pont alapján  
meghatározott együttes hossza, méterben (m)

**3k** 1az útvonal szabad szélességének átlagos átocsátó képessége (fő/m\*min) 65 fő/m\*min

**l<sub>3si</sub>** 1az épület, építmény útvonalának 4.2. pont alapján meghatározott számításba vett legszűkebb  
keresztmetszetet adó szabad szélessége, méterben (m),

**v<sub>i</sub>** a számításba vett útvonalhoz tartozó létszámsűrűségektől függően az 6.3.8. pont alapján  
meghatározott haladási (m/min).

$$t_{3b} = t_{y2} + \frac{N_3}{k * \sum_{i=1}^n l_{3szi}} + \sum_{i=1}^n \frac{S_{3i}}{v_i}$$

$$5/29+100 (65 \times 10,49)+94,0/29+19,80/29=1,72 \text{ min}$$

**t3c** a vizsgált épület, építmény kiürítési időtartama a biztonságos térbe vezető nyílászárók, falnyílások átbocsátóképessége alapján, percben (min),

**ty3** a biztonságos térbe vezető nyílászárók, falnyílások eléréséhez szükséges idő, – a kiürítésnél számításba vett – az ajtókhöz, falnyílásokhoz legközelebb eső helyiség ajtajától mérve, percben (min),

**N3** a vizsgált épületből, építményből menekülő személyek száma, (fő),

**k** az útvonal szabad szélességének átlagos átbocsátóképessége:

**l3szi** a biztonságos térbe vezető nyílászárók, falnyílások szabad nyílás-szélessége, méterben (m).

Tornaterem a fenti számítás alapján biztonságosan kiüríthető (100 fő esetén).

## **Kulturális és egyéb rendezvényekkel kapcsolatos előírások**

A tornacsarnok alkalmas lehet iskolai rendezvények megtartására. A tornacsarnokot az iskolai testnevelésórákra és tömegsportokra használják.

Abban az esetben, ha a tornacsarnokban, nem az eredeti rendeltetésnek megfelelő alkalomszerű kulturális rendezvény került lebonyolításra, akkor a rendezvény felelős szervezője

Az 54/2014.(XII.5.) BM. rend. 206. § (1), (2), (3) előírásai alapján:

(1) A művelődési, sport- és oktatási létesítményekben, helyiségekben esetenként nem az eredeti rendeltetésnek megfelelő rendezvényekre, valamint az 500 főnél nagyobb befogadóképességű nem művelődési és sportlétesítményekben, helyiségekben tartott alkalomszerű kulturális és sportrendezvényekre a vonatkozó tűzvédelmi előírásokat, biztonsági intézkedéseket a rendezvény felelős szervezője köteles írásban meghatározni és a rendezvény időpontja előtt 15 nappal azt tájékoztatás céljából a tűzvédelmi hatóságnak megküldeni.

(2) A rendezvény felelős szervezője által az (1) bekezdésben meghatározott rendezvényekre vonatkozó biztonsági intézkedés tartalmazza

- a) a kiürítés számítását,
- b) a rendezvény helyszínén a résztvevők tervezett elhelyezkedését és létszámát, a kiürítési útvonalakat, kijáratokat, tűzoltási felvonulási utakat és területeket, közművek nyitó és záró szerkezetét feltüntető és az oltóvízforrásokat, a menekülésben korlátozott személyek tervezett elhelyezését és létszámát tartalmazó méretarányos helyszínrajzot,
- c) a kiürítés lebonyolítását felügyelő bizottsági személyzet feladatait,
- d) a tűz esetén szükséges teendőket, és
- e) a tűz jelzésének és oltásának módját,

(3) A rendezvény felelős szervezőjének a rendezvény lebonyolításának tűzvédelmi előírásait tartalmazó iratokat és azok mellékleteit a rendezvényt követően legalább egy évig meg kell őrizni.

## **Ellenőrzés, felülvizsgálat, karbantartás**

- Az üzemeltető köteles az érintett műszaki megoldás üzemeltetői ellenőrzéséről, időszakos felülvizsgálatáról, karbantartásáról az OTSZ 18. mellékletben foglalt táblázatban meghatározott módon és gyakorisággal, valamint a javításáról szükség szerint gondoskodni.
- Az üzemeltető a működőképességet kedvezőtlenül befolyásoló körülményt és annak tudomásulvételét a működésképtelenség megállapítását tartalmazó iraton aláírásával és az aláírás dátumának feltüntetésével igazolja.
- Az üzemeltető köteles az érintett műszaki megoldás rendkívüli felülvizsgálatáról és a hibák kijavításáról az annak elvégzésére okot adó körülmény vagy hiányosság tudomására jutása után 15 napon belül gondoskodni, ha

- az érintett műszaki megoldás nem töltötte be tűzvédelmi rendeltetését tüzeset, tűzriadó gyakorlat vagy egyéb esemény során vagy,
  - az érintett műszaki megoldás nem alkalmas a tűzvédelmi rendeltetésének megfelelő működésre.
- Az üzemeltetői ellenőrzést, az időszakos felülvizsgálatot, a karbantartást és a javítást el kell végezni papír alapon vagy elektronikusan írásban kell dokumentálni.
  - Az üzemeltetői ellenőrzés, az időszakos és a rendkívüli felülvizsgálat, a karbantartás és a javítás során figyelembe kell venni az érintett műszaki megoldás gyártójának vonatkozó előírásait.

Az üzemeltetői ellenőrzést végző személy az ellenőrzés során

- vizsgálja az időszakos felülvizsgálat és a karbantartás esedékességét,
- szemrevételezéssel, és ha az OTSZ előírja, gyakorlati próbával ellenőrzi az érintett műszaki megoldás működőképességét,
- az ellenőrzés elvégzését, megállapításait az ellenőrzés helyszínén annak időtartama alatt írásban dokumentálja, és a működőképességet kedvezőtlenül befolyásoló körülményt és a működésképtelenség megállapítását az üzemeltetőnek az ellenőrzés befejezését követően azonnal írásban jelzi.

Az üzemeltetői ellenőrzés (lásd. mellékletben lévő táblázat) magába foglalja az érintett műszaki megoldás

- kijelölt telepítési, beépítési helyen való elhelyezéséről,
- sértetlen állapotáról,
- észlelhetőségéről és hozzáférhetőségéről,
- működtető eszközeinek, jelöléseinek, feliratainak észlelhetőségéről és helyességéről,
- működőképessége szempontjából lényeges kijelzők, állapotjelzések alapján a műszaki megoldás állapotáról, és
- működőképességét, működését kedvezőtlenül befolyásoló szennyeződés vagy környezeti körülmények jelenlétéről való szemrevételezéses meggyőződést.

Az üzemeltetői ellenőrzés kiváltható automatikus ellenőrzéssel, ha az automatikus ellenőrző rendszer

- az üzemeltetői ellenőrzést végző személy feladatát az előírt gyakorisággal ellátja, és
- az ellenőrzés elvégzését és eredményét hatósági ellenőrzés során bemutatható formában dokumentálja.

A jogosult személy az időszakos felülvizsgálat során

- vizsgálja az előírt üzemeltetőiellenőrzés, a karbantartás megtörténtét, dokumentálását, szükségességét,
- szemrevételezéssel, gyakorlati próbával, szükség szerint megbontással, szét- és összeszereléssel, méréssel és a mérési eredmények értékelésével meggyőződik a működőképességről és a hatékonyságról,
- a felülvizsgálat elvégzését, megállapításait írásban dokumentálja, és
- a működőképességet, hatékonyságot kedvezőtlenül befolyásoló körülményt és a működőképesség vagy a hatékonyság hiányának megállapítását az ellenőrzés befejezését követően azonnal az üzemeltetőnek írásban jelzi.

Rendkívüli felülvizsgálat:

- A jogosult személy a rendkívüli felülvizsgálat során elvégzi az időszakos felülvizsgálatot, amelynek keretében vizsgálja az érintett műszaki megoldás működésképtelenségét vagy nem megfelelő működését kiváltó okokat, körülményeket is.
- A rendkívüli felülvizsgálat elvégzését írásban dokumentálja és az üzemeltetőnek egy példányt annak elvégzése után a helyszínen átad vagy 5 munkanapon belül részére megküld.

A jogosult személy a karbantartás során

- vizsgálja az előírt üzemeltetői ellenőrzés, az időszakos felülvizsgálat megtörténtét, dokumentálását, szükségességét,
- elvégzi a gyártó által előírt karbantartási feladatokat,
- a karbantartás elvégzését, megállapításait írásban dokumentálja,
- a működőképességet, hatékonyságot kedvezőtlenül befolyásoló körülményt, és a működőképesség vagy a hatékonyság hiányának megállapítását az üzemeltetőnek az ellenőrzés helyszínén annak időtartama alatt írásban jelzi, és
- indokolt esetben az üzemeltetőnek javaslatot tesz a karbantartás gyakoriságának sűrítésére.

Az üzemeltető köteles az üzemeltetői ellenőrzés, a karbantartás, az időszakos és a rendkívüli felülvizsgálat során megállapított hibák javításáról a hiba súlyosságától függő időn belül gondoskodni. A hiba súlyosságát a jogosult személy, üzemeltetői ellenőrzés esetén az üzemeltető vagy az általa megbízott személy az alábbi bekezdésben foglaltak figyelembevételével állapítja meg.

Súlyos, haladéktalanul javítandó hibának minősül

- a tűz- vagy robbanásveszélyt okozó hiba vagy



- az érintett műszaki megoldás tűzvédelmi rendeltetésének betöltését gátló hiba.

Az üzemeltetőnek a felülvizsgálat, karbantartás, javítás idején csökkenő védelmi szintet alkalmas megoldásokkal ellensúlyoznia kell. Az ellensúlyozás keretében az üzemeltető

- a vonatkozó műszaki követelményben foglalt megoldást alkalmaz,
- felfüggeszti az üzemelést, használatot, tevékenységet a védelmi szint helyreállításáig,
- azonos védelmi szintet biztosító tartalék műszaki megoldásokathelyez készenlétbe vagy
- a tűzvédelmi hatósággal előzetesen egyeztetett más megoldást alkalmaz.

Az üzemeltető kötelezettségeinek végrehajtását más személy vagy szervezet írásos megállapodásban teljeskörűen vagy részben átvállalhatja. A más személy vagy szervezet kötelességei megegyeznek az üzemeltetőével.

Az üzemeltetői ellenőrzést végző személynek rendelkeznie kell az ellenőrzés megfelelő végrehajtásához szükséges ismeretekkel és az üzemeltető által kiállított, erre vonatkozó írásbeli meghatalmazással.

### **Tűzoltó készülék, felszerelés**

- Az építményben, önálló rendeltetési egységekben, valamint szabadtéren a vonatkozó jogszabályban és szabványban foglalt követelményeket kielégítő és az ott keletkezett tűz oltására alkalmas tűzoltó készüléket kell elhelyezni.
- Az újonnan létesült építményekben, építményrészekben, a megváltozott rendeltetésű helyiségekben valamint szabadtereken csak az érvényben lévő hatályos szabványok és jogszabályok szerint gyártott – MSZ EN3 – tűzoltó készülék tartható készenlétben.
- A tűzoltó készüléket az alábbiakban foglaltak szerint kell elhelyezni:
- A tűzoltó készüléket könnyen hozzáférhetően a legveszélyeztetettebb hely közelében kell elhelyezni és állandóan használható, üzemképes állapotban kell tartani.
- A tűzoltó készülékeket helyükről eltávolítani, a rendeltetésétől eltérő célra használni nem szabad.
- A kizárólag tűzvédelmi rendeltetésű eszközöket és berendezéseket, illetve tárolóhelyüket az elhelyezésükre utaló táblával, vörös színnel kell jelölni. A vörös jelzés felületének elegendően nagynek kell lennie ahhoz, hogy a tűzvédelmi eszköz vagy berendezés könnyen felismerhető legyen.
- A tűzoltó készüléket a jogszabály előírásai szerint ellenőrizni és karbantartani kell. A karbantartást csak tűzvédelmi szakvizsgával rendelkező karbantartóval (szakműhely) kell karbantartani. A karbantartását csak OKF regisztrációs számmal rendelkező szervezet jogosult végezni.
- A tűzoltó készülék a gyártástól számított 20 évig lehet készenlétben tartani.
- A 25 kg és az annál nagyobb töltet tömegű tűzoltó készülék a gyártást követő 20 év után a tűzvédelmi szakértői névjegyzékben tűzoltó készülék szakértői területen szereplő személy által

kiadott szakvélemény birtokában tartható készenlétben.

- Az élettartam a 20. évtől számítva kétszer öt évvel hosszabbítható meg. A tűzoltó készülék előírt időszakos ellenőrzését és/vagy javítását nem hajtották végre, akkor az nem tekinthető üzemképesnek.
- Minden munkavállalónak ismernie kell az elhelyezett tűzoltó felszerelés, eszköz gyakorlatban történő használatát, működtetését, és a készenléti helyét, amelyről a tűzvédelmi oktatás keretében kapnak felvilágosítást.
- Az épületek területén kihelyezett menekülési útvonalak alaprajzok segítséget nyújtanak ebben mivel jelölik az épületek területén készenlétben tartott vagy beépített tűzoltó készülék, felszerelés, eszköz készenléti helyét.
- A tűzoltó készülékek selejtezéséről a tulajdonos gondoskodik.
- A tűzoltó készülékek helyét meg lehet jelölni biztonsági jelzéssel (kívülről megvilágított) is, amely esetben legalább 5 lux fényerősséget kell biztosítani a láthatóság megfelelő érdekében.

#### Üzemeltetői ellenőrzés:

- A készenlétben tartó vagy képviselője, illetve az általa megbízott személy, karbantartó megfelelő időközökben – negyedévente – rendszeresen vizsgálja a tűzoltó készüléket.

#### Az ellenőrzés az alábbiakra terjed ki:

- a tűzoltó készülék készenléti helyén van-e,
- a tűzoltó készülék látható, a használat nem ütközik akadályba és a tűzoltó készülékkel szemben állva a magyar nyelvű használati utasítás olvasható,
- valamennyi nyomásmérő vagy jelző műszer jelzése a működési zónában található,
- a tűzoltó készülék zárolása sértetlen és ép, hiánytalan szerelvényekkel ellátott,
- a tűzoltó készülék karbantartása esedékes-e,
- tartozik-e hozzá biztonsági jel, jól láthatóan, előírás szerinti elhelyezéssel.

#### Karbantartás:

A karbantartó elvégzi a tűzoltó készüléken a vonatkozó jogszabályokban és szabványokban foglaltak alapján a karbantartás.

A karbantartás fokozata lehet:

- alapkarbantartás,
- középkarbantartás,

- teljeskörű karbantartás.

Amennyiben a tűzoltó készülék nem felel meg a vonatkozó követelményeknek, akkor a karbantartónak azt ki kell vonni a forgalomból, és erről írásban tájékoztatnia kell az üzemeltetőt.

A karbantartó gondoskodik a helyszínen nem javítható tűzoltó készülékek pótlásáról. A selejtezendő tűzoltó készülék esetén a karbantartó személy köteles írásban értesíteni a készenlétben tartót, hogy a készülék karbantartása nem végezhető el, és azokat megfelelő tűzoltó készülékekkel kell helyettesíteni. A tűzoltó készülékek selejtezéséről a tulajdonos gondoskodik.

A készenlétben tartó gondoskodik a készenlétben tartott tűzoltó készülékek 18. mellékletben foglalt táblázatban meghatározott időközönkénti karbantartásáról, a részben vagy teljesen kiürült, kiürített tűzoltó készülékek újra töltéséről.

### A ciklusidők számítása

*ciklusidő: két egymást követő ellenőrzés, felülvizsgálat vagy karbantartás között eltelt idő megengedett maximuma.*

- Az első alap-, közép- és teljes körű karbantartás esetében a gyártási időponttól, a további karbantartások esetében a legutolsó karbantartástól történik.
- Ha gyártási időpontként csak az év van feltüntetve,
  - akkor az adott év január 31-e,
- ha a gyártás éve és negyedéve van jelölve,
  - akkor az adott negyedév első hónapjának utolsó napja,
- ha a gyártás éve és hónapja van jelölve,
  - akkor az adott hónap utolsó napja a gyártási időpont.

Az üzemeltetői ellenőrzést és karbantartás elvégzését az üzemeltetési naplóba kell rögzíteni.

A tűzvédelmi üzemeltetési napló a következőket tartalmazza:

- a létesítmény nevét és címét,
- a tűzoltó készülékek típusjelét,
- a tűzoltó készülékek egyértelmű azonosítását készenléti hely vagy a tűzoltó készülék gyártási száma vagy tételszáma megadásával,
- a tűzoltó készülékek ellenőrzésének vagy karbantartásának fokozatát (készenlétben tartó általi ellenőrzés, alapkarbantartás, középkarbantartás, teljes körű karbantartás) és dátumát,

- a tűzoltó készülékek ellenőrzését vagy karbantartását végző személy nevét és aláírását vagy – elektronikusan vezetett napló esetén – egyértelmű azonosítását.

Az oktatási intézmény épület területén tűzoltó készülék kerültek kihelyezésre, melyek az épületek védelmét szolgálják.

A tűzoltó készülékek helyét tűzvédelmi jel jelöli, amely a fenti ábra alapján lett elhelyezve.

Az intézmény területén található éghető anyagok miatt ABC porral oltó készülékek lettek kihelyezve. Abban az esetben, ha a tűzoltó készülékek száma / oltóanyagegysége csökken, esetlegesen a szükséges/előírt oltóanyag egység alá, úgy nem biztosított a vonatkozó jogszabály szerinti a területre előírt oltóanyagegység.

Abban az esetben, ha az épület alapterülete csökken vagy növekszik, úgy szükséges megvizsgálni, hogy a szükséges/előírt oltóanyag egység megfelel-e az épület változott alapterületi viszonyaihoz.

## **Tűzoltó vízforrásokkal kapcsolatos előírások (Külső és belső oltóvízhálózatok)**

### **Külső oltóvízhálózat**

A külső oltóvízhálózatok közt különbséget kell tennünk, eszerint vannak természetes (folyó, tó) és mesterséges vízforrások (tűzcsapok, medence, kút, tározó, glóbusz stb.). A intézmények esetében az oltóvizet közterületi föld feletti tűzcsapokról biztosítják (épület két sarka)

### **Belső oltóvíz hálózat**

A fali tűzcsaphálózat célja az épületekben tartózkodók számára az épületben keletkezett kisebb kiterjedésű tüzek eloltásának megkezdése, a láng leverése, a tűz leküzdése, eloltása. Az Oktatási Intézmény területén fali tűzcsaphálózat van kiépítve. A fali tűzcsapszekrény típusa: falba süllyesztett. A tűzcsapszekrényben 20 m-es lapostömlő található, mely a sugárcsővel összeszerelt állapotban van. A fali tűzcsapok helyét az épületben minden esetben 1,8-2,5m magasan lehelyezett tűzvédelmi jel jelöli.

A tűzcsap hálózat időszakos felülvizsgálatát, karbantartását külső szolgáltató végzi, amely megfelelő jogosultsággal (tűzvédelmi szakvizsga) és szakértelemmel rendelkezik

- A tömlőn meg kell jelölni (a csonkcapocstól számított 2m-en belül) a tömlő nyomáspróbájának idejét, nyomáspróba nyomásértékét, a nyomáspróbát végző azonosítóját. A tömlőn nemcsak 5 évente kell nyomáspróbát végrehajtani, hanem akkor is miután használták (tűz vagy egyéb beavatkozás miatt nyomás alá került).
- A fali tűzcsapot csak az adott tűzszakasz védelmére lehet figyelembe venni.
- A fali tűzcsapszekrényben lévő tömlőnek és sugárcsőnek minden esetben összeszerelt állapotban kell lennie, továbbá a tömlőnek is csatlakozó csonkra. Így egy esteleges tűz során nem kell összeszerelni, hanem azonnal meg lehet kezdeni az oltást.

### **Beépített tűzjelző berendezéssel kapcsolatos előírások**

*Beépített tűzjelző berendezés: az építményben vagy szabadtéren elhelyezett, helyhez kötött, a tűz kifejlődésének korai szakaszában észlelést, jelzést és megfelelő tűzvédelmi intézkedést önműködően végző olyan berendezés, amely rendelkezik a tűzvédelmi hatóság használatbavételi engedélyével.*

Az oktatási intézmény területét beépített tűzjelző berendezés nem védi.

Abban az esetben, ha az épületben vagy az épületet érintő építési engedélyezési eljáráshoz kötött felújítás, bővítés, rekonstrukció tervezett, úgy a beépített tűzjelző berendezés kiépítettségnek szükségességét tűzvédelmi tervező bevonásával vizsgálni kell. A beépített tűzjelző berendezés létesítése és használatbavétele engedélyköteles.

### **EDR rádióerősítő rendszerrel kapcsolatos előírások**

Az épületben EDR rádióerősítő rendszer nincs kiépítve.

### **Biztonsági világítással, belülről és kívülről megvilágított jelekkel kapcsolatos előírások**

#### **Tartalék világítás, biztonsági világítás**

Az intézmények területén nincsen belülről megvilágított menekülési irányfény rendszer és biztonsági világítás kiépítve az épületek közös terein (folyosók, közlekedők).

Az épület területén a kiürítés, menekülés lehetőségeinek irányát menekülési jelek jelzik a bent tartózkodók számára. A menekülési jelek úgy kerültek elhelyezésre, hogy mindig látható egy jelzés, ami tájékoztatást ad a menekülés lehetőségéről. Az épület átalakítása, felújítása, átépítése, a kijáratútvonalak időleges vagy tartós használaton kívül kerülése esetén a téves jelzést adó menekülési jelek működését szüneteltetni kell.

### **Pánikzár, pánikrúd, vészkijárat, vészkijárat biztosító rendszerrel kapcsolatos általános tűzvédelmi előírások**

*vészkijárat:* üzemszerűen nem használt, de a kiürítés során figyelembe vett kijárat.

Pánikajtók felszerelésére olyan helyeken van szükség, ahol nyilvános közlekedés történik és pánikhelyzet törhet ki. Ilyen helyzetben az előírások rögzítik hogy pánikrúd, vagy nyomóléc felszerelése kötelező, amelynek meg kell felelnie az EN1125-ös szabvány előírásainak. Az ajtónak egy kéz használatával, egy másodperc alatt, max. 80N erő alkalmazásával ki kell nyílnia.

- A kiürítésre és menekülésre számításba vett nyílászáró szerkezeteket – kivéve a legfeljebb 50 fő tartózkodására szolgáló helyiségeket és az arra minősített nyílászárókat –, míg a helyiségben tartózkodnak, lezárni nem szabad.
- A menekülési jelet tilos az ajtóra szerelni.
- A pánikrúddal vagy vésznyitóval ellátott ajtó esetén az ajtón vagy – ha a vésznyitót az ajtó mellett helyezték el – a vésznyitó mellett jelölni kell azok nyitási mechanizmusát a kezelésükre utaló biztonsági jellel.

## **A kisfeszültségű erősáramú villamos berendezések időszakos tűzvédelmi felülvizsgálata, karbantartása**

A villamos berendezés használatbavételét követően a berendezés üzemeltetője, ha jogszabály másként nem rendelkezik,

- 300 kilogrammnál vagy 300 liternél nagyobb mennyiségű fokozottan tűz- vagy robbanásveszélyes osztályba tartozó anyag gyártására, feldolgozására, tárolására, felhasználására szolgáló helyiség vagy szabadterület esetén legalább 3 évenként, egyéb esetben legalább 6 évenként A villamos berendezés tűzvédelmi felülvizsgálatát elvégezteti, és a tapasztalt hiányosságokat a minősítő iratban a felülvizsgáló által meghatározott határidőig megszünteteti, melynek tényét hitelt érdemlő módon igazolja.
- A tűzvédelmi felülvizsgálat szempontjából a naptári napot kell figyelembe venni.
- A telep- vagy működési engedélyhez, bejelentéshez kötött átalakítás vagy rendeltetésváltás során a helyiségben, épületben elhelyezett villamos berendezéseken a berendezés üzemeltetője a tűzvédelmi felülvizsgálatot elvégezteti, ha az új rendeltetéshez a jogszabály gyakoribb felülvizsgálatot határoz meg.
- A villamos berendezések tűzvédelmi felülvizsgálata, a berendezés minősítése a létesítéskor érvényes vonatkozó műszaki követelmény szerint történik.
- A felülvizsgálat része a villamos berendezés környezetének értékelése és a hely robbanásveszélyes zónabesorolásának tisztázása.
- A felülvizsgálat kiterjed azokra a hordozható berendezésekre is, amelyeket az üzemeltető nyilatkozata szerint a technológiából adódóan rendszeresen használnak.

## **A villámvédelmi rendszer időszakos tűzvédelmi felülvizsgálata, karbantartása**

Az épület(ek)re villámvédelmi rendszer van kiépítve, amely a villámcsapásokkal szemben nyújt védelmet. Az épületen norma szerinti védelem van kialakítva.

### **Norma szerinti villámvédelem előírásai**

*norma szerinti villámvédelem:* az MSZ EN 62305 szabványsorozat szerint kialakított villámvédelmi rendszer.

- A norma szerinti villámvédelemről szóló műszaki követelmény hatálya alá tartozó villámvédelemmel ellátott építmények, szabadterek esetében a villámvédelem felülvizsgálatát
  - a létesítés során, a később eltakarásra kerülő részek eltakarása előtt,
  - a létesítést követően az átadás előtt,
  - az LPS I és LPS II fokozat esetén legalább 3 évenként,
  - a fenti pont alá nem tartozó egyéb esetben legalább 6 évenként, és,

- a villámvédelem vagy az építmény átalakítását, bővítését és a vonatkozó műszaki követelményben foglalt különleges eseményt követően

kell elvégezni.

- A villámvédelmi felülvizsgálat szempontjából a naptári napot kell figyelembe venni.

## **VI. A tevékenységre és a helyiségekre vonatkozó tűzvédelmi használati szabályok, előírások**

### **Előadók, tanterem helyiségeinek tűzvédelmi használati előírásai**

- A helyiségekben tilos a dohányzás.
- A közlekedési- és a helyiségek elhagyást biztosító utakat, ajtókat eltorlaszolója tilos!
- A helyiség berendezési tárgyait és egyéb anyagait úgy kell elhelyezni, hogy a közlekedésre elegendő szélességű út állandóan szabadon maradjon.
- Sérült, tűz-, vagy balesetveszélyes elektromos szerelvényt, berendezést, készüléket használni nem szabad.
- Az egyéb villamos berendezéseket (számítógép) a gyártó által kiadott kezelési utasítás szerint szabad csak üzemeltetni és karbantartani.
- A szekrényekben, tároló polcokon tűzveszélyes folyadékot, vagy ilyen anyaggal szennyezett ruhát tárolni nem szabad. A szekrényeket csak rendeltetésüknek megfelelő célra szabad használni.
- A helyiségekben a különféle anyagok tárolása még ideiglenesen is tilos!
- Az előadóknak, tanteremben a rendre és tisztaságra fokozott figyelmet kell fordítani.
- Egy esetleges tűz keletkezése esetén azonnal szólni kell a portaszolgálatnak és a tűz oltását a szintenként elhelyezett tűzoltó készülékkel meg kell kezdeni.
- A helyiséget utolsóként elhagyó személynek eltávozás előtt meg kell arról győződnie, hogy nincs-e olyan körülmény, amely utólag tüzet okozhat. A tapasztalt hiányosságot meg kell szüntetni.

### **Tornaterem, szertár helyiségek tűzvédelmi használati előírásai**

- A helyiségben tilos a dohányzás.
- A közlekedési- és a helyiségek elhagyást biztosító utakat, ajtókat eltorlaszolója tilos!
- A helyiség berendezési tárgyait és egyéb anyagait úgy kell elhelyezni, hogy a közlekedésre elegendő szélességű út állandóan szabadon maradjon.
- Sérült, tűz-, vagy balesetveszélyes elektromos szerelvényt, berendezést, készüléket használni nem szabad.
- A tároló polcokon tűzveszélyes folyadékot, vagy ilyen anyaggal szennyezett ruhát tárolni nem szabad. A szekrényeket csak rendeltetésüknek megfelelő célra szabad használni.
- A helyiségekben a különféle anyagok tárolása még ideiglenesen is tilos!
- A helyiségben teremben a rendre és tisztaságra fokozott figyelmet kell fordítani.
- Egy esetleges tűz keletkezése esetén azonnal szólni kell a portaszolgálatnak és a tűz oltását a létesítményben kihelyezett tűzoltó készülékkel meg kell kezdeni.



- A helyiséget utolsóként elhagyó személynek eltávozás előtt meg kell arról győződnie, hogy nincs-e olyan körülmény, amely utólag tüzet okozhat. A tapasztalt hiányosságot meg kell szüntetni.

### **Irodák helyiségeinek tűzvédelmi használati előírásai**

- A helyiségekben nem engedélyezett a dohányzás.
- A közlekedési- és a helyiségek elhagyást biztosító utakat, ajtókat eltorlaszolója tilos!
- Elektromos főzőlap és kávéfőző csak hőszigetelt alátéten használható, és felügyelet mellett üzemeltethető.
- Villamos berendezést és kapcsolóját tűzoltó készüléket, ajtót eltorlaszolni, valamint az azokhoz vezető közlekedési utakat leszűkíteni még ideiglenes jelleggel sem szabad. Az iratanyagokat – kivéve a napi munkavégzéshez szükségeseket – csak az irattároló szekrényben szabad tárolni. Azokat folyosókra, közlekedőre, közösségi területre kihelyezni nem szabad.
- A helyiség berendezési tárgyait és egyéb anyagait úgy kell elhelyezni, hogy a közlekedésre elegendő szélességű út állandóan szabadon maradjon.
- A porral oltó készülékeket úgy kell elhelyezni, hogy azok az adott helyiség bejárata közelében jól láthatóan, könnyen hozzáférhetőek legyenek. A tűzoltó készüléket a helyéről eltávolítani, vagy nem rendeltetés szerűen használni tilos!
- A helyiséget utolsóként elhagyó személynek villamos gépet, berendezést, egyéb készüléket ki kell kapcsolnia, illetve a villamos hálózatról le kell választania. (kivéve a számítógép szerver, hűtőgép).
- A helyiséget utolsóként elhagyó személynek eltávozás előtt meg kell arról győződnie, hogy nincs-e olyan körülmény, amely utólag tüzet okozhat. A tapasztalt hiányosságot meg kell szüntetni.
- A helyiségekben a telefonok mellett el kell helyezni a segélyhívó telefonszámokat feltüntető táblát.
- A helyiség takarításáról, a keletkezett hulladék összegyűjtéséről és eltávolításáról a napi munkaidő befejeztével gondoskodni kell.

### **Közlekedő, előtér, szélfogó, aula tűzvédelmi használati előírásai**

- A folyosó, közlekedő területén a dohányzás tilos.
- Az elektromos kapcsolókat, tűzoltó készülékeket eltakarni, a tűzoltó készülékeket helyükről eltávolítani, rendeltetésüktől eltérően használni tilos.
- A folyosó, közlekedő területén biztosítani kell a könnyű eligazodás lehetőségét, a biztonságos közlekedéshez szükséges folyamatos megvilágítást, és a kijárat felé a menekülés irányának feltüntetését.
- A folyosón, közlekedőn tárgy nem tárolható, azt szűkíteni nem szabad, a biztonságos és zavartalan kiürítés érdekében állandó rendet, tisztaságot kell tartani, a folyosón éghető anyagot, vagy toxikus gázt fejlesztő tárgyat, díszítő elemet elhelyezni tilos.

- Azokat az ajtókat, amelyek a menekülés irányába esnek, vagy a menekülést szolgálják, amíg az épületben emberek tartózkodnak lezárni tilos.
- A helyiségben a rendre és tisztaságra fokozott gondot kell fordítani. Munka befejeztével az összegyűlt, éghető hulladékot, szemetet a kijelölt szeméttároló helyre kell szállítani.

### **Szociális helyiségekre (WC, mosdó, öltöző) vonatkozó tűzvédelmi használati szabályok**

- A helyiségekben a dohányzás és nyílt láng használata tilos!
- Az öltözőkben az öltöző szekrényeket, ruhafogasokat, a tároló polcokat, szekrényeket úgy kell elhelyezni, hogy a helyiségben a szabad mozgás, közlekedés biztosítva legyen és az ajtók teljes szélességben nyithatók legyenek.
- A szekrényekben, tároló polcokon tűzveszélyes folyadékot, vagy ilyen anyaggal szennyezett ruhát tárolni nem szabad. A szekrényeket csak rendeltetésüknek megfelelő célra szabad használni.
- Az anyagot lámpatesttől, dugaszolóaljzattól, kapcsolótól 30 cm távolság megtartásával szabad elhelyezni.
- Az öltözőkben a rendre és tisztaságra fokozott gondot kell fordítani. Munka befejeztével az összegyűlt, éghető hulladékot, szemetet a kijelölt szeméttároló helyre kell szállítani.
- A szociális helyiségekben nem öltözői tevékenységhez tartozó munkát végezni tilos.
- Az öltözőkhöz tartozó fürdő, zuhanyzó helyiségben a világításra szolgáló elektromos berendezést a szabvány szerint (nedves, párás helyiségekre vonatkozó előírás) kell szerelni és karbantartani. A helyiséghez tartozó kapcsolót, biztosítékot csak a helyiségen kívül szabad elhelyezni.
- Egyéb elektromos berendezést, csak tűzvédelmi szempontból kifogástalan állapotban lehet üzemeltetni. Meghibásodott lámpatestet, kapcsolót vagy egyéb elektromos berendezést üzemeltetni tilos.
- Állványos tárolók kialakításánál be kell tartani az adott típusra vonatkozó szerelési útmutatót.
- Az öltözőben jól áttekinthető rendet kell tartani az anyagokat rendezetten, jól hozzáférhetően kell tárolni, hogy a közlekedésre elegendő legalább 0,8 m széles közlekedési út álljon a rendelkezésre.
- A helyiségekben a különféle anyagok tárolása még ideiglenesen is tilos!
- A helyiség takarításáról, a keletkezett hulladék összegyűjtéséről és eltávolításáról a napi munkaidő befejeztével gondoskodni kell.
- Az öltözőkben a rendre és tisztaságra fokozott gondot kell fordítani. Munka befejeztével az összegyűlt, éghető hulladékot, szemetet a kijelölt szeméttároló helyre kell szállítani.
- A helyiséget utolsóként elhagyó dolgozó köteles az áramtalanítást elvégezni és ellenőrizni, hogy nem maradt-e olyan körülmény, amely tüzet okozhat.

### **Raktár, tároló, szertár helyiségekre vonatkozó használati szabályok**

- A helyiségekben a dohányzás és nyílt láng használata tilos!
- Helyiségben, építményben és szabadtéren csak az ott folytatott folyamatos tevékenységhez szükséges robbanásveszélyes vagy tűzveszélyes osztályba tartozó anyag tárolható. Az építményben tárolt anyag, termék mennyisége nem haladhatja meg a tervezéskor alapul vett anyagmennyiséget.
- A helyiségekben folyamatosan rendet kell tartani, és menekülésre, kiürítésre számításba vett kijáratokat mindig szabadon kell hagyni, ezekre a raktározás során is figyelmet kell fordítani.
- Állványos tárolás esetén az állványok között anyagokat tárolni még ideiglenesen sem szabad.
- A tűzoltó készülékek helyének mindig akadálytalanul megközelíthetőnek kell lennie.
- Az épületet, szabadtérrel csak a használatbavételi, üzemeltetési, működési és telephelyengedélyben megállapított rendeltetéshez tartozó tűzvédelmi követelményeknek megfelelően szabad használni.
- A termelést, a használatot, a tárolást, a forgalomba hozatalt, valamint az egyéb tevékenységet (a továbbiakban együtt: tevékenység) csak a tűzvédelmi követelményeknek megfelelő szabadtéren, helyiségben, tűzszakaszban, rendeltetési egységben, építményben szabad folytatni.
- A helyiségben, építményben és szabadtéren csak az ott folytatott folyamatos tevékenységhez szükséges anyag és eszköz tartható.
- A helyiséget utolsóként elhagyó személynek villamos gépet, berendezést, egyéb készüléket ki kell kapcsolnia, illetve a villamos hálózatról le kell választania (kivéve a számítógép szerver, hűtőgép).
- A helyiséget utolsóként elhagyó személynek eltávozás előtt meg kell arról győződnie, hogy nincsen olyan körülmény, amely utólag tüzet okozhat. A tapasztalt hiányosságot meg kell szüntetni.

### **Ebédlő, konyha, büfé, helyiségekre vonatkozó használati szabályok**

- A helyiségekben a dohányzás és nyílt láng használata tilos!
- Helyiségben csak az ott folytatott folyamatos tevékenységhez szükséges robbanásveszélyes vagy tűzveszélyes osztályba tartozó anyag tárolható. Az építményben tárolt anyag, termék mennyisége nem haladhatja meg a tervezéskor alapul vett anyagmennyiséget.
- A helyiségekben folyamatosan rendet kell tartani, és menekülésre, kiürítésre számításba vett kijáratokat mindig szabadon kell hagyni, ezekre a raktározás során is figyelmet kell fordítani.
- A helyiségekben a különféle anyagok tárolása még ideiglenesen is tilos!
- A helyiség takarításáról, a keletkezett hulladék összegyűjtéséről és eltávolításáról a napi munkaidő befejeztével gondoskodni kell.
- A helyiség berendezési tárgyait és egyéb anyagait úgy kell elhelyezni, hogy a közlekedésre elegendő szélességű út állandóan szabadon maradjon.
- A porral oltó készülékeket úgy kell elhelyezni, hogy azok az adott helyiség bejárata közelében jól

láthatóan, könnyen hozzáférhetőek legyenek A tűzoltó készüléket a helyéről eltávolítani, vagy nem rendeltetés szerűen használni tilos!

- A helyiséget utolsóként elhagyó személynek villamos gépet, berendezést, egyéb készüléket ki kell kapcsolnia, illetve a villamos hálózatról le kell választania. (kivéve a számítógép szerver, hűtőgép).

### **Alkalmoszerű tűzveszélyes tevékenység végzése**

- Alkalmoszerű tűzveszélyes munka végzésére „Engedély tűzveszélyes munka végzésére” című nyomtatvány birtokában lehet, melyet engedélyeztek. (lásd melléklet)
- Külső kivitelező által végzett alkalmoszerű tűzveszélyes munkára a külső kivitelező cég vezetője adhat ki engedélyt, amit a társaság vezetőjének, vagy az üzemvezetőnek látni kell. A helyi sajátosságokra fel kell hívni a figyelmet és a kivitelezési naplóban azt rögzíteni kell.
- Alkalmoszerű tűzveszélyes tevékenységet az előzetesen írásban, a helyszín adottságainak ismeretében meghatározott feltételek alapján szabad végezni. Kivételt képez ez alól, ha azt magánszemély a saját tulajdonában lévő létesítményben, épületben, szabadtéren folytatja, ekkor nem kell írásba foglalni. Azonban ekkor is köteles biztosítani az ott keletkező tűz oltására alkalmas tűzoltó felszerelést, készüléket.
- A feltételek megállapítása a munkavégzésre közvetlenül utasítást adó, a munkát végző személyek tevékenységét közvetlenül irányító személy feladata, ha nincs ilyen személy, a munkát végző kötelezettsége.
- A munkát közvetlenül irányító személy köteles ellenőrizni a munkát végző személyek tűzvédelmi szakvizsga-bizonyítványának meglétét, érvényességét, ha az a tevékenység végzéséhez szükséges feltétel. Hiányosság esetén a munkavégzésre való utasítás nem adható ki.
- A tűzveszélyes tevékenységhez az engedélyező az ott keletkező tűz (esetleges) oltásra alkalmas tűzoltó felszerelést, készüléket köteles biztosítani.
- A tűzveszélyes környezetben végzett tűzveszélyes tevékenységhez a munka kezdetétől annak befejezéséig, a munkavégzésre közvetlenül utasítást adó, a munkát végző személyek tevékenységét közvetlenül irányító személy, ha nincs ilyen személy, akkor a munkát végző – szükség esetén műszeres – felügyeletet köteles biztosítani.
- A tűzveszélyes tevékenység befejezése után a munkát végző személyek a helyszínt és annak környezetét tűzvédelmi szempontból kötelesek átvizsgálni és minden olyan körülményt megszüntetni, ami tüzet okozhat.
- A tűzveszélyes tevékenység befejezése után a munkavégző a helyszínt köteles tűzvédelmi szempontból átvizsgálni és minden olyan körülményt megszüntetni, ami tüzet okozhat. A munka befejezését az engedélyezőnek be kell jelenteni.

## **VII. A tűzvédelmi oktatással kapcsolatos feladatokat és a munkavállalókra vonatkozó tűzvédelmi képesítési követelmények**

A munkáltató köteles gondoskodni a munkavállalói, illetőleg a munkavégzésben részt vevő családtagjai évenkénti tűzvédelmi oktatásáról, valamint arról, hogy azok a munkakörükkel tevékenységükkel kapcsolatos tűzvédelmi ismereteket a foglalkoztatásuk megkezdése előtt elsajátítsák, a tűz esetén végzendő feladataikat megismerjék.

A munkáltató azt a munkavállalót, illetőleg a munkavégzésben részt vevő családtagot, aki a tevékenységéhez szükséges tűzvédelmi ismeretekkel, illetőleg az előírt tűzvédelmi szakvizsgával nem rendelkezik, az adott tevékenységgel nem foglalkoztathatja.

A Tűzvédelmi Szabályzatban foglaltakat a munkáltató a munkavállalókkal köteles ismertetni. Az oktatás megtörténtét oktatási naplóban kell rögzíteni, és azt az érintettek aláírásával igazolni kell.

Továbbá a munkáltatónak gondoskodnia kell arról, hogy a gazdálkodó szervezettel kapcsolatba kerülők (külső munkavállalók, vendégek stb.) – a rájuk vonatkozó mértékben a Szabályzat tartalmát és a létesítmény tűzvédelmi helyzetet megismerjék.

A munkáltató azt a munkavállalót, illetőleg a munkavégzésben résztvevő családtagot, aki a tevékenységéhez szükséges tűzvédelmi ismeretekkel nem rendelkezik, az adott tevékenységgel nem foglalkoztathatja. Minden újfelvevő munkavállalót tűzvédelmi oktatásban kell részesíteni, és az elsajátítás tényéről az oktatást végzőnek visszakerdezés formájában meg kell győződnie.

### **Tűzvédelmi oktatás**

*Tűzvédelmi oktatás:* a létesítményre vonatkozó tűzvédelmi előírások ismertetése, amely elméleti részből, valamint – ahol azt rendelet előírja – gyakorlati részből áll.

Az elméleti oktatás az alábbiakra terjed ki:

- a tűzvédelmi szabályzatban foglaltakra,
  - a munkahely és a munkafolyamat tűzveszélyességére,
  - az általános megelőző tűzvédelmi használati szabályokra,
  - tűz esetén az elvárható magatartásra, a tűzjelzéssel, riasztással, mentéssel, tűzoltással, kiürítéssel kapcsolatos feladatokra.
- 
- a tűzvédelmi eszközök, felszerelések készenléti helyére, használatára, működésére, kezelésére,
  - a dohányzási tilalom szabályainak előírásaira,
  - a tűzvédelmi szabályok megszegésének jogkövetkezményeire, a felelősségre vonásra.

A gyakorlati oktatás az alábbiakra terjed ki:

- a tárolt anyagok és technológiák tűzveszélyességére,

- a tűzoltó készülékek helyes használatára,
- a munkahely helyi sajátosságaira, és tűzveszélyességére, tűzeseti kockázatára,
- az elektromos berendezések használatából eredő tűzveszélyre, (pl.: vízzel oltási tilalom).
- a létesítményben található tűzvédelmi berendezések, felszerelések, eszközök léteire
- a tűzjelzés módjának lehetőségeire, a helyi riasztás jelére,
- a kijáratok helyére, a menekülési utak és a kiürítési lehetőség biztosítására.

Az elméleti és gyakorlati oktatás során az anyag elsajátításáról visszakerdezéssel meg kell győződni. Azt követően az oktatásban részt vevőknek alá kell írniuk a tűzvédelmi oktatási naplóhoz tartozó jelentléti ívet. Aláírásukkal igazolják, hogy részt vettek a tűzvédelmi oktatáson és az ott elhangzottakat alkalmazni fogják.

Az oktatást évente meg kell ismételni és a fent leírtaknak megfelelően kell eljárni. Az oktatás célja a már elsajátított tűzvédelmi ismeretek felelevenítése, szinten tartása, bármikor hasznosítható tudás képzése.

### **Új felvételis tűzvédelmi oktatása**

Az oktatás szempontjából újfelvételesnek kell tekinteni és soron kívüli oktatásban kell részesíteni azt a munkavállalót:

- aki hat hónapnál hosszabb távollét után ismét munkába lép,
- aki tűzvédelmi ismeretek hiányában munkából eltiltást kapott,
- akinek a munkahelyén tűzvédelmi szempontból jelentős változás történt.

### **Képesítési követelmények**

#### **Oktatási tananyag készítése**

A munkavégzésben részt vevő családtagokkal együtt ötnél több munkavállalót foglalkoztató vagy ötvennél több személy befogadására alkalmas helyiséget üzemeltető gazdálkodó szervezet esetén, ahol középszintű tűzvédelmi szakképesítéssel rendelkező személy alkalmazását írja elő a rendelet, a tananyagát legalább középszintű tűzvédelmi szakképesítéssel rendelkező személy készítheti.

Azokban az esetekben, ahol a jogszabály felsőszintű tűzvédelmi szakképesítéssel rendelkező személy alkalmazását írja elő, a tűzvédelmi oktatás tananyagát kizárólag felsőszintű tűzvédelmi szakképesítéssel rendelkező személy készítheti.

A tűzvédelmi oktatás tananyagát a tananyag készítésére jogosult vagy az általa felkészített személy oktathatja. A felkészítés megtörténtét írásba kell foglalni és mind a felkészítőnek mind a felkészítettnek alá kell írni. Amennyiben a tűzvédelmi hatóság kéri ezen dokumentumot be kell részükre mutatni.

## **VIII. A munkavállalóknak a tűzjelzéssel, tűzoltással, műszaki mentéssel kapcsolatos feladatai**

### **Tűzesetek jelzése, bejelentése**

Aki tüzet vagy annak közvetlen veszélyét észleli, köteles azt haladéktalanul jelezni a hívásfogadó központnak, a katasztrófavédelmi igazgatóság műveletirányító ügyeletének vagy a tűzoltóságnak, vagy ha erre nincs lehetősége, a rendőrségnek vagy a mentőszolgálatnak, illetőleg a települési önkormányzat polgármesteri hivatalának (közös önkormányzati hivatalnak).

**TŰZOLTÓSÁG TELEFONSZÁMA: 105**

**ÁLTALÁNOS SEGÉLYHÍVÓ: 112**

A tűzeset bejelentésének tartalmaznia kell:

- a tűzeset, káreset pontos helyét, címét;
- mi ég, mit veszélyeztet;
- van-e emberélet veszélyben;
- van-e az épületben gázpalack, vagy egyéb veszélyes anyag;
- a bejelentő nevét,
- a jelzésre használt távbeszélő telefonszámát.

A 112-es általános segélyhívóra érkező hívás az országban kettő központba fut be, az egyik Miskolcon, a másik Szombathelyen található. A 112 segélyhívót tárcsázva a szabad helyek függvényében bármelyik központba kapcsolhatják a hívást. A központban – a korábbakkal ellentétben – nem tűzoltók fogadják a hívást, hanem speciális képzésben részesített kezelők. A kezelőknek bejelentett pontatlan adatok, a bejelentés felvételi idejét növelhetik. Javasolt a bejelentés előtt gyorsan átgondolni, hogy pontosan mit akarunk bejelenteni, elmondani. A bejelentésnek legyen lényegre törő, egyértelmű.

A tüzet észlelő köteles az épületben tartózkodókat „Tűz van!” felhívással illetve abban az esetben, ha van tűzjelző rendszer akkor a kézi jelzésadó megnyomásával riasztani, amely következményeként az épületbe telepített hangjelzők késleltetés nélkül megszólalnak. Továbbiakban köteles az ott tartózkodókat a helyiség elhagyására, felszólítani.

A városi hívásra alkalmas, illetve fővonalú telefonkészülékek közelében jól látható helyen a tűzjelző telefonszámát ki kell függeszteni.

A sikeresen saját erőből eloltott, felszámolt tüzet is be kellett jelenteni a területileg illetékes tűzoltóságnak. A tűzeset helyszínét lehetőség szerint érintetlenül kell hagyni.

## **A tüzesetek oltásával kapcsolatos feladat**

A tüzeset észlelését és jelzését követően a rendelkezésre álló tűzoltó készülékekkel az alábbi szabályok figyelembe vételével meg kell kezdeni a tűz oltását:

- A munkavállaló köteles a tőle elvárható mértékben tüzesetek megelőzésében közreműködni, a tüzesetek oltásában részt venni, valamint a tűzoltás vezető intézkedéseit végrehajtani.
- Tűz esetén az oltást megelőzően meg kell győződni arról, hogy a tűz által veszélyeztetett területen tartózkodnak-e emberek.
- Az első feladat minden esetben a személyek mentése és a balesetek megelőzése.
- Elektromos tűz esetén először a feszültség-mentesítést kell elvégezni, gáz tűznél pedig a gáz főelzáró csapját kell lezárni. A gáztűzet addig eloltani tilos, amíg az érintett berendezés, vezeték szakaszoló szerelvénye elzárásra nem került, addig a környezetet kell hűteni a tűz tovaterjedésének megakadályozása végett.
- A le nem áramtalanított villamos berendezés tűzét, valamint égő folyadékot vízzel oltani tilos, a területen elhelyezett tűzoltó készüléket kell alkalmazni.
- Az ajtó, ablak csukva tartásával meg kell akadályozni, illetve késleltetni kell a tűz továbbterjedését, amennyiben a füst nem akadályozza a kiürítést, menekülést. Amennyiben a kiürítést menekülést gátolja úgy az ablakokat becsukni nem szabad, azokat a füstelvezetés végett ki kell nyitni.
- A tűz oltását csak akkor szabad elkezdni, ha az oltást végző személy egészségére, testi épségére közvetlen veszélyt nem jelent.
- A tűz oltását a helyszínen készenlétben tartott tűzoltó készülékkel kell elkezdni és a tűz eloltásáig, illetve a tűzoltóság kiérkezéséig folytatni kell.
- Tűz esetén azonnal gondoskodni kell a létesítmény kiürítéséről.
- A tűzoltóság kiérkezését követően a tűz oltásának irányítását a tűzoltás vezető veszi át, aki egy személyben kizárólagosan jogosult a tűz helyszínén a kárelhárítással és a tűz oltásával kapcsolatos intézkedések megtételére.
- A tűzoltás vezetőjét tájékoztatni kell az eddig végzett tűzoltási tevékenységről (ki vagy mi van veszélyben, mi és hol ég, van-e robbanásveszélyes anyag a helyiségben, hol található a vízszerezési hely, hol lehet áramtalanítani, a helyiségbe veszély nélkül bejutni), közölni kell mindazt, ami a helyszínre vonatkozóan a tűzoltás szempontjából fontos.

## **A tüzesetek vizsgálata**

- A tüzeset helyszínét az oltást követő állapotban változatlanul kell hagyni, onnan tárgyakat elmozdítani-elszállítani a tűzvizsgálat befejezéséig nem szabad, a takarítást megkezdeni tilos.
- A tűzvizsgáló részére minden lehetséges adatot, felvilágosítást meg kell adni. Biztosítani kell számára a végrehajtáshoz szükséges személyi, anyagi, technikai feltételeket.
- A munkafolyamat, tevékenység újbóli megkezdését, a helyreállítást követően a csak a vizsgálatot végző és a vezető engedélyével lehet megkezdeni.



## IX. Egyéb tűzvédelmi előírások

### Biztonsági jelekkel kapcsolatos általános előírások

*biztonsági jel:* meghatározott mértani forma, szín és képjel (piktogram) kombinációjával létrehozott, rögzített elhelyezésű jel, amely a menekülést segíti, veszélyre figyelmeztet, tevékenységet, magatartást tilt, valamint a tűzjelzéshez és oltáshoz szükséges berendezések, eszközök helyét jelöli.

A létesítmény területén kihelyezett biztonsági jelek megfelelnek a vonatkozó szabványokban, előírásokban foglaltaknak:

- Grafikai jelképek. Biztonsági színek és jelképek. MSZ ISO 3864-3;
- Grafikai jelképek. Biztonsági színek és jelképek. Munkahelyeken és közterületeken alkalmazott biztonsági jelek MSZ ISO 7010;
- Grafikai jelképek. Biztonsági jelek. (SWGS) MSZ ISO 16069;
- 2/1998. (I.16.) MüM rendelet.

### Menekülési jelek

*menekülési jel:* olyan biztonsági jel, amely a menekülésre szolgáló kijárat, vészkiárat helyét és az építményben, épületen belül vagy a szabadtéren - a közlekedési (kijárat) úton - annak irányát mutatja.

A munkáltató köteles biztonsági jelzéseket kihelyezni, karbantartani, azokat a munkakörülmények változásaiból adódóan vagy elhasználódásuk miatt cserélni, illetőleg a meglétükről meggyőződni.

### Tűzvédelmi jel

*tűzvédelmi jel:* olyan biztonsági jel, amely tűzvédelmi berendezés, eszköz vagy tűzoltó készülék elhelyezésének helyét jelzi.

A létesítmény területén kihelyezett – a tűzvédelmi berendezés, eszköz vagy tűzoltó készülék – tűzvédelmi jelek megfelelnek a vonatkozó szabványokban, előírásokban foglaltaknak:

- Grafikai jelképek. Biztonsági színek és jelképek. MSZ ISO 3864-3;
- Grafikai jelképek. Biztonsági színek és jelképek. Munkahelyeken és közterületeken alkalmazott biztonsági jelek MSZ ISO 7010;
- 2/1998. (I.16.) MüM rendelet.

A kizárólag tűzvédelmi rendeltetésű eszközöket és berendezéseket, illetve tárolóhelyüket az elhelyezésükre utaló táblával, vörös színnel kell jelölni. A vörös jelzés felületének elegendően nagyának kell lennie ahhoz, hogy a tűzvédelmi eszköz vagy berendezés könnyen felismerhető legyen.

## **Menekülési útvonal alaprajzok**

Az épület tűzriadó terv készítésére kötelezett, így a menekülési útvonal alaprajzok ki vannak helyezve a közösségi terekben, Ezek az alaprajzok a tűzriadó terv mellékletét képező rajzok szöveges magyarázattal, melyek megfelelő információval szolgálnak az épületben tartózkodó személyeknek egy esetleges menekülés során az épület elhagyásáról, a főbb veszélyforrásokról, a tűzoltó berendezések, eszközök, készülékek helyéről.

## **Tűzvédelmi, tiltó és figyelmeztető táblák (jelek)**

- Dohányzóhely feliratú táblát kell elhelyezni jól láthatóan az erre a célra kijelölt külső területhez.
- A nyilvános telefonkészülék mellett a tűzoltóság hívószámát vagy az egységes segélyhívó számát jól láthatóan fel kell tüntetni.
- Figyelmeztető táblával kell jelölni az adott területre a gyújtóforrás alkalmazásnak és az adott területre vitelének tilalmát.
- Figyelmeztető táblával kell jelölni az adott területen vízzel oltás tilalmát.

## **Menekülési utak és vészkijáratok**

- A menekülési utakat és a vészkijáratokat szabadon kell hagyni, azoknak a lehető legrövidebb úton a szabadba vagy valamely biztonságos területre kell vezetniük. A menekülési utakat és a vészkijáratokat úgy kell kialakítani, megjelölni, és olyan állapotban kell tartani, hogy azokon a munkavállalók gyorsan és biztonságosan el tudják hagyni a munkahelyeiket, illetve szükség esetén gyorsan kimenthetőek legyenek.
- A vészkijáratok és a hozzájuk vezető útvonalak számát, méretét, illetve kialakításukat a munkahelyek igénybevételétől, felszereltségétől és méreteitől függően, az ott tartózkodó személyek legnagyobb létszámából kiindulva kell a vonatkozó jogszabályokban meghatározottak alapján megtervezni.
- Csak kifelé, a menekülés irányába nyitható vészkijáratok alkalmazhatók. A vészkijáratokat nem szabad úgy lezárni vagy rögzíteni, hogy azokat vészhelyzetben ne lehessen használni.
- Toló- vagy forgóajtó vészkijárat céljára nem alkalmazható.
- A vészkijáratútvonalakat és kijáratokat a vonatkozó jogszabályban meghatározott módon kell jelzésekkel ellátni.
- Az épület átalakítása, felújítása, átépítése, a kijáratútvonalak időleges vagy tartós használaton kívül kerülése esetén a téves jelzést adó menekülési jelek működését szüneteltetni kell. Amennyiben a biztonsági jel kikapcsolt állapotában is hordoz információt, az ne legyen látható.
- A vészkijáratú ajtókat nem szabad kulcsra zárni. A vészkijáratútvonalakat és kijáratokat, valamint a hozzájuk vezető közlekedési útvonalakat és ajtókat szabadon kell hagyni, hogy azok bármikor akadálytalanul használhatók legyenek.

- A vészkijáratú utvonalakat és ajtókat olyan vészvilágítással kell ellátni, amely áramkimaradás esetén is működőképes és a szükséges megvilágítást biztosítja.

#### **Tűzvédelmi szakvizsgával kapcsolatos előírások**

- Jogszályban meghatározott foglalkozási ágakban és munkakörökben csak tűzvédelmi szakvizsgával rendelkező személy foglalkoztatható. A tűzvédelmi szakvizsgáztatást az adott foglalkozási ágra (munkakörre) képesítést adó oktatás (szaktanfolyam) keretében az oktatást végző köteles megszervezni.
- A munkáltató köteles gondoskodni arról, hogy azok a munkakörökkel, tevékenységükkel kapcsolatos tűzvédelmi ismereteket a foglalkoztatásuk megkezdése előtt elsajátítsák, a tűz esetén végzendő feladataikat megismerjék.
- A munkáltató azt a munkavállalót, aki a tevékenységéhez szükséges tűzvédelmi ismeretekkel, illetőleg az előírt tűzvédelmi szakvizsgával nem rendelkezik, az adott tevékenységgel nem foglalkoztathatja.
- A tevékenységet végzők tűzvédelmi szakvizsgáinak meglétéért a gazdasági ügyintéző a felelős.
- A tűzvédelmi szakvizsga a kiállítástól számított öt évig érvényes.
- A munkáltató a szakvizsgára kötelezett foglalkozási ágakról és munkakörökről, valamint a szakvizsgára kötelezett személyekről kimutatást vezet.

## Záró rendelkezések

- A szabályzatot minden érintett vezető részére, továbbá mindazok számára - igazolható módon - kiadom, akikre vonatkozóan az feladatot tartalmaz, vagy akik a feladat végrehajtását munkakörüknél fogva ellenőrizni kötelesek.
- A szabályzatot szükség szerint, változás, átalakítás, felújítás során felül kell vizsgálni és a vonatkozó rendeletek szerint át kell dolgozni.
- A módosítás elkészítése, kiadása a jelen szabállyal azonos módon kell, hogy történjen. A szabályzat végrehajtása beosztásra való tekintet nélkül minden dolgozóra nézve kötelező.
- A végrehajtást rendszeresen ellenőrizni kell, ezzel kapcsolatos jogok és feladatok végrehajtását a tűzvédelmi megbízott gyakorolja (szerződés szerint).
- A tűzvédelmi szabályzatot készítő tűzvédelmi szakmai képesítését igazoló dokumentum jelen szabályzat mellékletét képezi.

### A tűzvédelmi szabályzatot kiadja:


  
Gede Eszter  
Kancellár



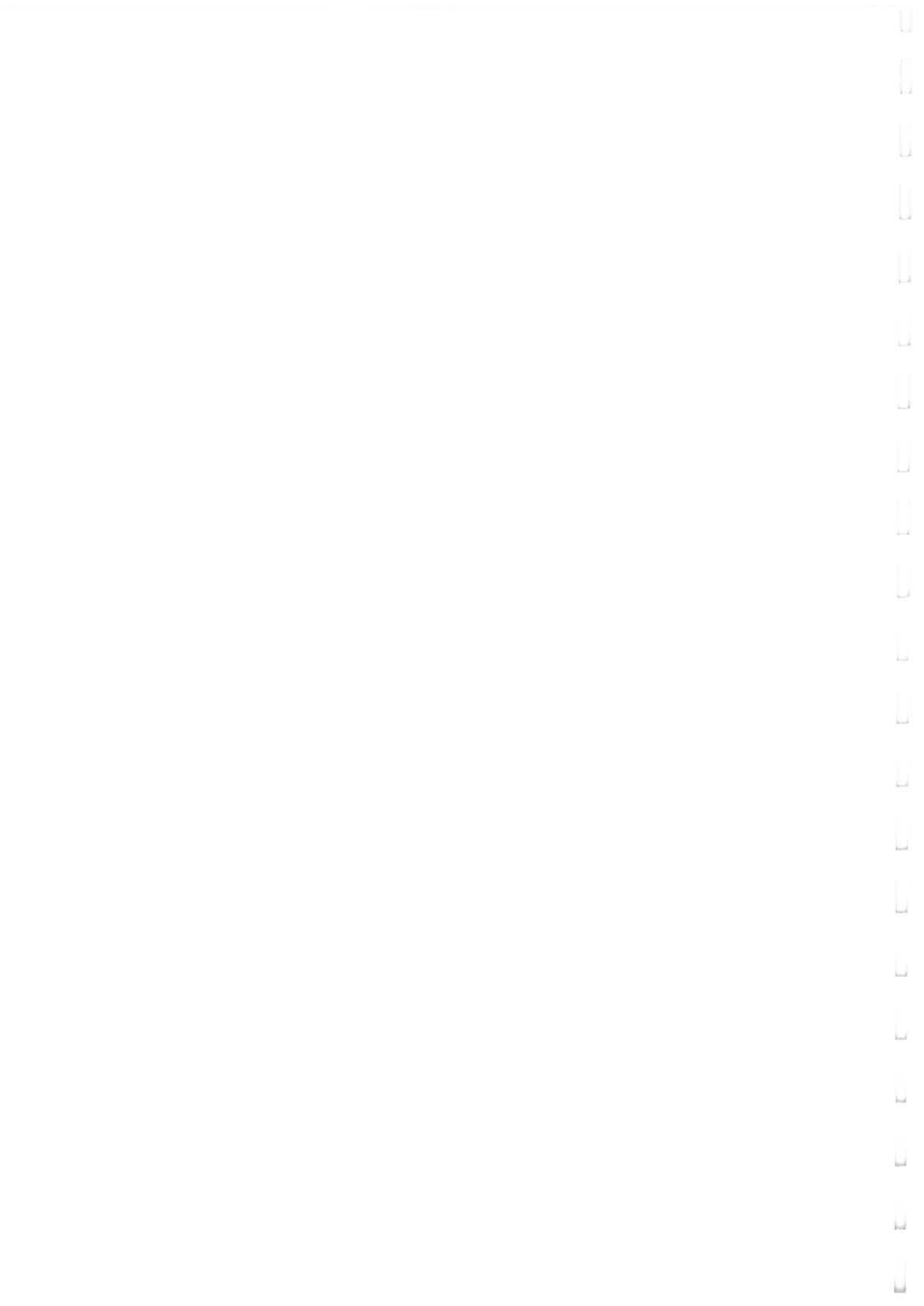
  
Hartyándiné Frey Aranka  
Főigazgató



Győr, 2022. október. 15

  
Készítette: Dr. Nagy Zsolt  
Tűzvédelmi Tanácsadó







## ALKALOMSZERŰ TŰZVESZÉLYES TEVÉKENYSÉG FELTÉTELEINEK ÍRÁSBELI MEGHATÁROZÁSA

Kiállító szervezet:.....

Sorszám: .....

A munkavégzés helye:.....

A munkavégzés ideje: 20.... év..... hó ..... nap..... órától

20.... év..... hó..... nap..... óráig

**Az alkalmoszerű tűzveszélyes tevékenység fajtája\*:**

Hegesztés, Lángvágás, Melegítés, Szikraképződéssel járó tevékenység, Egyéb:.....

**Található-e éghető anyag vagy tűzveszélyes gáz a tevékenység közelében\*:** igen / nem

el lehet-e távolítani\*:

el kell-e távolítani\*:

Ha igen, akkor ezt a tevékenység környezetéből ..... méteren belül kell megtenni.

**Ha nem, akkor milyen módon kell védeni a tevékenység környezetét\*:**

Környezet elhatárolásával, Figyelmeztető jelzések kihelyezésével, Tűzoltó készülékkel, Tűzcsapról szerelt sugárral, Vizes takaróval, Egyéb módon: .....

**A munkavégzés helyén az alábbi tűzoltó felszereléseket, tűzoltó készülékeket kell készenlétbe helyezni:**  
.....

**A tevékenység felügyeletét biztosítani kell-e\*:**

Igen, 1 fővel / Igen, 2 fővel / Egyéb módon:..... / nem

A munkát végzők neve: .....

beosztása: .....

tűzvédelmi szakvizsga biz.száma : .....

neve: .....

beosztása: .....

tűzvédelmi szakvizsga biz.száma : .....

**Munkavégzés után szükséges-e a terület felügyelete\*:** igen / nem

Ha igen, akkor: 1 óra, 2 óra, 6 óra, 12 óra, Egyéb: .....

**A vonatkozó jogszabályok, valamint a 20....év .....hó .....napján megtartott helyszíni szemle alapján az alapvető tűzvédelmi előírások mellett, az alábbi különleges előírások végrehajtásával, illetve betartásával lehet az alkalmoszerű tűzveszélyes tevékenységet elvégezni:**

.....

.....

.....

.....



....., 20.... év ..... hó ..... nap

.....  
feltételeket meghatározó neve, beosztása

*\*: A megfelelő rész aláhúzendő*

**Az engedélyben felsorolt előírásokat az alábbi - a helyi sajátosságoknak megfelelő tűzvédelmi előírásokkal egészítem ki:**

(Kitöltendő, ha a munkát külső vállalat végzi, engedélyezi.)

.....  
.....  
.....  
.....

....., 20.... év ..... hó ..... nap

.....  
létesítmény vezetője, megbízottja

**Az engedélyben felsorolt előírásokat tudomásul veszem, ismerem az elvégzendő munkát, és a betartandó óvintézkedéseket, azok betartásáért büntetőjogilag felelősséget vállalok.**

.....  
munkát végző aláírása

.....  
munkát végző aláírása

**A MUNKA BEFEJEZÉSÉT A LÉTESÍTMÉNY KÉPVISELŐJE FELÉ JELENTENI KELL!**

A munka befejezésének ideje: 20.... év .....hó .....nap ..... óra

Tudomásul vettem:

.....  
feltételeket meghatározó neve (aláírása)

*\*: A megfelelő rész aláhúzendő*

## TŰZVESZÉLYES TEVÉKENYSÉG ÁLTALÁNOS TŰZVÉDELMI ELŐÍRÁSAI

- 1) A munkát tilos megkezdeni mindaddig, amíg a tűz- vagy robbanásveszélyt el nem hártották.
- 2) A jogszabály által meghatározott foglalkozási ágak esetében (pl. hegesztés) a tevékenység végzéséhez tűzvédelmi szakvizsgával kell rendelkeznie a munkát végzőnek. Egyéb tűzveszélyes tevékenységet a tűzvédelmi szabályokra, előírásokra kioktatott személy végezhet.
- 3) A tűzveszélyes munkavégzés 5 méteres környezetéből az éghető anyagokat el kell távolítani.  
Ha ez nem lehetséges, akkor:
  - hőszigetelés ellen az éghető anyagot nem éghető, jó hőszigetelő anyaggal kell elhatárolni, letakarni,
  - izzó anyagok fröcskölődésekor az éghető anyagok, pl. vizes ponyvával való letakarása, a veszélyeztetett környezet vízzel való lelocsolása, a szikrák, izzó anyagok éghető anyaghoz való jutásának nem éghető spanyolfallal történő megakadályozása lehet egy-egy megoldás.
- 4) Az alkalmoszerű tűzveszélyes tevékenység végzésénél a környezetben munkavállaló személyeket is figyelmeztetni szükséges a tevékenység végzése alatti fokozottabb óvatosságra.
- 5) Nem iskolai munkavállaló által végzett tűzveszélyes munka feltételeit a tevékenység helye szerinti szervezeti egység vezetőjével, tűzvédelmi megbízottjával egyeztetni kell, aki ezt szükség szerint - a helyi sajátosságnak megfelelő - tűzvédelmi előírásokkal köteles kiegészíteni. Az iskolai munkavállaló aláírása nélkül az engedély érvénytelen.
- 6) A tűzveszélyes tevékenység befejezése után a munkavégző a helyszínt és annak környezetét tűzvédelmi szempontból köteles átvizsgálni és minden olyan körülményt megszüntetni, ami tüzet okozhat.
- 7) Ellenőrzés esetén a tűzveszélyes tevékenység írásbeli feltételeit, a tevékenység végzésére jogosító iratokat (pl. tűzvédelmi szakvizsga) be kell mutatni az ellenőrzést végzőnek.

**OTSZ. 18. mellékelt 1. táblázat, az Ellenőrzés, karbantartás, felülvizsgálat fejezethez**

	A	B	C	D	E	F	G
1		Üzemeltetői ellenőrzés		Időszakos felülvizsgálat		Karbantartás	
2	Érintett műszaki megoldás	ciklusidő	dokumentálás szükségessége és módja	ciklusidő	dokumentálás szükségessége és módja	ciklusidő	dokumentálás szükségessége és módja
3	Tűzoltó készülék	3 hónap (+ 1 hét)	tűzvédelmi üzemeltetési napló	nincs követelmény		6 hónap (+ 1 hónap) <sup>1)</sup> , 12 hónap (+ 1 hónap) <sup>2)</sup> , 5 év (+ 2 hónap), 10 év (+ 2 hónap)	tűzvédelmi üzemeltetési napló
4	Fali tűzcsap, vízforrások a természetes vízforrás kivételével, fali tűzcsap működését és a külső oltóvízellátást biztosító szivattyúk, száraz oltóvízvezeték	6 hónap (+ 1 hét)	tűzvédelmi üzemeltetési napló	12 hónap (+ 1 hónap)	tűzvédelmi üzemeltetési napló	az időszakos felülvizsgálattal egyidejűleg	tűzvédelmi üzemeltetési napló
13	Pánikzár, vészkijárat zár, vészkijárat biztosító rendszer	Minden rendezvény előtt, de legalább 3 hónap (+ 1 hét)	tűzvédelmi üzemeltetési napló	6 hónap (+ 2 hét)	tűzvédelmi üzemeltetési napló	az időszakos felülvizsgálattal egyidejűleg	tűzvédelmi üzemeltetési napló

- 1) Az MSZ 1040 szabványsorozat alapján gyártott tűzoltó készülék alapkarakbantartása (szén-dioxiddal oltó kivételével)
- 2) Az MSZ EN 3 szabványsorozat, MSZ EN 1866 szabványsorozat alapján gyártott tűzoltó készülékek és az MSZ 1040 szabványsorozat alapján gyártott szén-dioxiddal oltó tűzoltó készülék alapkarakbantartása.

## ALAPVETŐ TŰZVÉDELMI JOGSZABÁLYOK

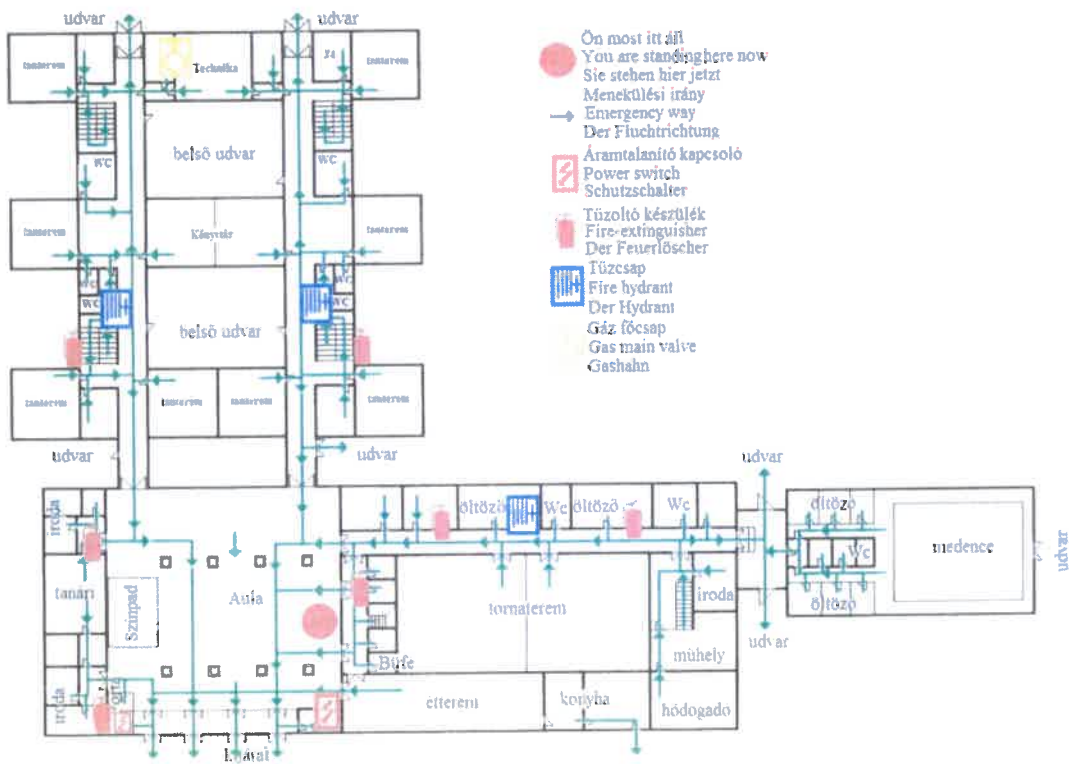
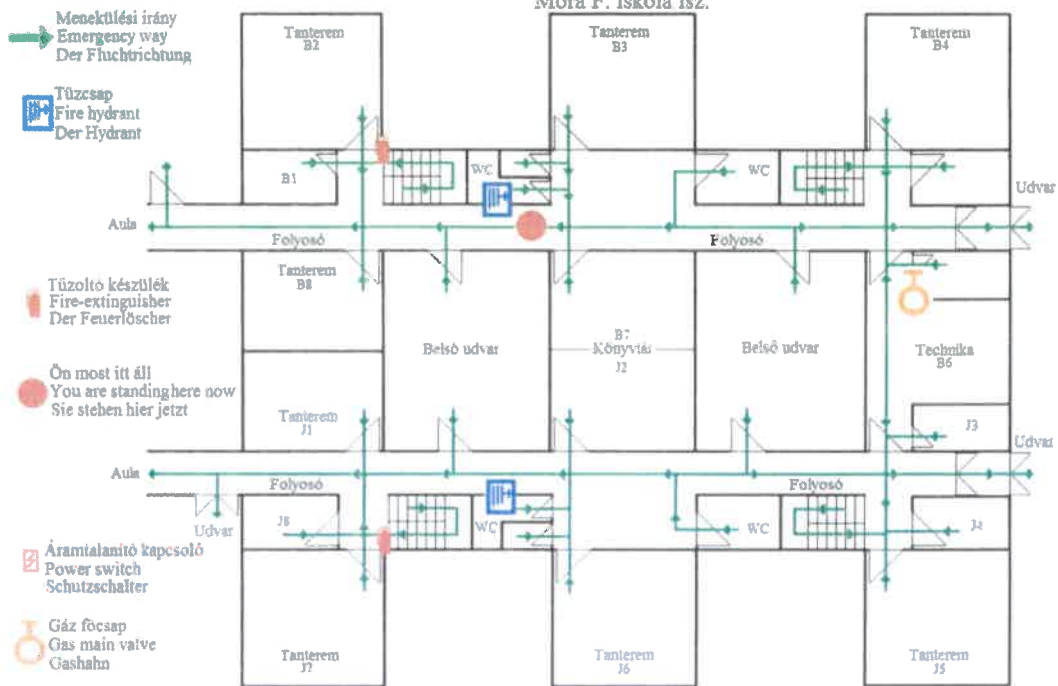
- 1996. évi XXXI. tv. a tűz elleni védekezésről, a műszaki mentésről és a tűzoltóságról
- 2016. évi CL tv. az általános közigazgatási rendtartásról
- 259/2011. (XII. 7.) Korm. rendelet a tűzvédelmi hatósági feladatokat ellátó szervezetekről, a tűzvédelmi bírságról és a tűzvédelemmel foglalkozók kötelező élet- és balesetbiztosításáról
- 30/1996. (XII.6.) BM rendelet a tűzvédelmi szabályzat készítéséről
- 45/2011. (XII. 7.) BM rendelet a tűzvédelmi szakvizsgára kötelezett foglalkozási ágakról, munkakörökről, a tűzvédelmi szakvizsgával összefüggő oktatásszervezésről és a tűzvédelmi szakvizsga részletes szabályairól
- 50/2011. (XII. 20.) BM rendelet a bejelentésköteles tűzvédelmi szolgáltatási tevékenységek megkezdésének és folytatásának részletes szabályairól
- 54/2014. (XII. 5.) BM rendelet az Országos Tűzvédelmi Szabályzatról
- 9/2015. (III. 25.) BM rendelet a hivatásos katasztrófavédelmi szerveknél, az önkormányzati és létesítményi tűzoltóságoknál, az önkéntes tűzoltó egyesületeknél, valamint az ez irányú szakágazatokban foglalkoztatottak szakmai képzési követelményeiről és szakmai képzéseiről
- 2/1998. (I. 16.) MüM rendelet a munkahelyen alkalmazandó biztonsági és egészségvédelmi jelzésekről
- 3/2002. (II. 8.) SZCSM–EüM együttes rendelet a munkahelyek munkavédelmi követelményeinek minimális szintjéről

## TARTALOMJEGYZÉK

<b>A létesítmény jellemzői</b>	2
<b>I.A tűzvédelmi szabályzat hatálya, célja, feladata</b>	4
<b>II. A tűzvédelmi feladatokat is ellátó személyek feladatai és kötelezettségei</b>	6
A Kancellár és a Főigazgató tűzvédelemmel kapcsolatos feladatai	6
Intézményvezető tűzvédelemmel kapcsolatos feladatai	7
Intézményvezető-helyettes (Gyakorlati oktatásvezető) tűzvédelemmel kapcsolatos feladatai	8
Tűzvédelmi felelős szaktanácsadó feladatai	9
<b>III. Dolgozók, tanulók, oktatók jogai, kötelezettségei és feladatai</b>	10
<b>IV. Az építményekre, szabadterekre vonatkozó eseti tűzvédelmi használati szabályok, előírások összesége</b>	11
Általános tűzvédelmi használati szabályok, előírások	11
Tűzveszélyes tevékenység	12
Dohányzás	12
Tárolás szabályai	13
Csatornahálózat	13
Tűzoltási út, terület, közlekedési, menekülési és egyéb utak	13
Tüzelő-, fűtőberendezések	14
Szellőztetés	14
Villamos berendezés	14
Éghető folyadékok és gázok tűzvédelmi használati szabályai	14
Éghető folyadékok tárolása és szállítása	14
<b>V. Kiürítés számítás</b>	16
Kulturális és egyéb rendezvényekkel kapcsolatos előírások	21
Ellenőrzés, felülvizsgálat, karbantartás	21
Tűzoltó készülék, felszerelés	24
Tűzoltó vízforrásokkal kapcsolatos előírások (Külső és belső oltóvízhálózatok)	27
Külső oltóvízhálózat	27
Belső oltóvíz hálózat	27
Beépített tűzjelző berendezéssel kapcsolatos előírások	28
EDR rádióerősítő rendszerrel kapcsolatos előírások	28
Biztonsági világítással, belülről és kívülről megvilágított jelekkel kapcsolatos előírások	28
Pánikzár, pánikrúd, vészkijárat zár, vészkijárat biztosító rendszerrel kapcsolatos általános tűzvédelmi előírások	29
A kiefeszültségű erősáramú villamos berendezések időszakos tűzvédelmi felülvizsgálata, karbantartása	29
A villámvédelmi rendszer időszakos tűzvédelmi felülvizsgálata, karbantartása	29
<b>VI. A tevékenységre és a helyiségekre vonatkozó tűzvédelmi használati szabályok, előírások</b>	31
Előadók, tanterem helyiségeinek tűzvédelmi használati előírásai	31
Tornaterem, szertár helyiségek tűzvédelmi használati előírásai	31
Irodák helyiségeinek tűzvédelmi használati előírásai	32
Közlekedő, előtér, szélfogó, aula tűzvédelmi használati előírásai	32

Szociális helyiségekre ( <i>WC, mosdó, öltöző</i> ) vonatkozó tűzvédelmi használati szabályok	33
Raktár, tároló, szertár helyiségekre vonatkozó használati szabályok	34
Ebédlő, konyha, büfé helyiségekre vonatkozó használati szabályok	34
Alkalomszerű tűzveszélyes tevékenység végzése	35
<b>VII. A tűzvédelmi oktatással kapcsolatos feladatokat és a munkavállalókra vonatkozó tűzvédelmi képesítési követelmények</b>	36
Tűzvédelmi oktatás	36
Új felvételis tűzvédelmi oktatása	37
Képesítési követelmények	37
<b>VIII. A munkavállalóknak a tűzjelzéssel, tűzoltással, műszaki mentéssel kapcsolatos feladatai</b>	38
Tűzesetek jelzése, bejelentése	38
A tűzesetek oltásával kapcsolatos feladat	39
A tűzesetek vizsgálata	39
<b>IX. Egyéb tűzvédelmi előírások</b>	40
Biztonsági jelekkel kapcsolatos általános előírások	40
Menekülési jelek	40
Tűzvédelmi jel	40
Menekülési útvonal alaprajzok	41
Tűzvédelmi, tiltó és figyelmeztető táblák (jelek)	41
Menekülési utak és vészkijáratok	41
Tűzvédelmi szakvizsgával kapcsolatos előírások	42
Záró rendelkezések	43
<b>Mellékletek:</b>	44
A tűzvédelmi szabályzatot készítő tűzvédelmi szakmai képesítését igazoló dokumentum:	
Alkalomszerű tűzveszélyes tevékenység meghatározása	
Tűzveszélyes tevékenység előírásai	
Az Országos Tűzvédelmi Szabályzatról szóló 54/2014. (XII. 5.) BM rendelet (OTSZ) 18. mellékelt 1. táblázat, az Ellenőrzés, karbantartás, felülvizsgálat fejezethez:	
Alapvető jogszabályok	

Móra F. Iskola fsz.







Móra F. Iskola I. emelet

Menekülési irány  
Emergency way  
Der Fluchtrichtung

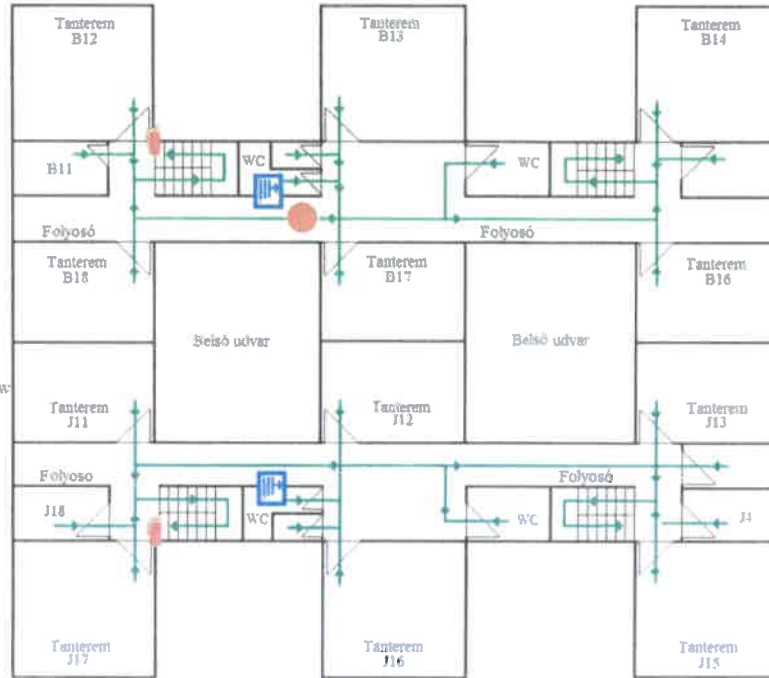
Tűzesap  
Fire hydrant  
Der Hydrant

Tűzoltó készülék  
Fire-extinguisher  
Der Feuerlöscher

Ön most itt áll  
You are standing here now  
Sie stehen hier jetzt

Áramtalanító kapcsoló  
Power switch  
Schutzschalter

Gáz főcsap  
Gas main valve  
Gashahn



Móra F. Iskola II. emelet

Menekülési irány  
Emergency way  
Der Fluchtrichtung

Tűzesap  
Fire hydrant  
Der Hydrant

Tűzoltó készülék  
Fire-extinguisher  
Der Feuerlöscher

Ön most itt áll  
You are standing here now  
Sie stehen hier jetzt

Áramtalanító kapcsoló  
Power switch  
Schutzschalter

Gáz főcsap  
Gas main valve  
Gashahn

